



А Д М И Н И С Т Р А Ц И Я Г О Р О Д С К О Г О О К Р У Г А К Л И Н

П О С Т А Н О В Л Е Н И Е

08 СЕН 2023

№

1888

г. Клин
Московская область

Об установлении публичного сервитута в порядке главы V.7. Земельного кодекса Российской Федерации по адресу (местоположение): Московская область, городской округ Клин, г. Клин, ул. Победы, в пользу ГУП МО «Электросеть» в целях эксплуатации существующего объекта электросетевого хозяйства местного значения

В соответствии с Земельным кодексом Российской Федерации, Федеральным законом от 06.10.2003 № 131-ФЗ «Об общих принципах организации местного самоуправления в Российской Федерации», Законом Московской области от 07.06.1996 № 23/96-ОЗ «О регулировании земельных отношений в Московской области», руководствуясь Уставом городского округа Клин Московской области, учитывая ходатайство Государственного унитарного предприятия Московской области (далее – ГУП МО «Электросеть») от 09.08.2023 № P001-4500432781-74435039,

П О С Т А Н О В Л Я Ю:

1. Установить публичный сервитут на срок 588 месяцев в отношении земель, государственная собственность на которые не разграничена, в пользу ГУП МО «Электросеть», в целях эксплуатации существующего объекта электросетевого хозяйства местного значения - здание комплексной трансформаторной подстанции № 162 (ТП-162) с кадастровым номером 50:03:0040248:48, в границах в соответствии с приложением №1 к настоящему постановлению.

1.1. При установлении зоны с особыми условиями использования территории для объектов электросетевого хозяйства и содержания ограничений прав на земельный участок в границе такой зоны руководствоваться постановлением

Правительства РФ от 24.02.2009 № 160 «О порядке установления охранных зон объектов электросетевого хозяйства и особых условий использования земельных участков, расположенных в границах таких зон».

1.2. Плату за публичный сервитут не устанавливать в соответствии с пунктом 4 статьи 3.6 Федерального закона от 25.10.2001 № 137-ФЗ «О введении в действие Земельного кодекса Российской Федерации».

1.3. ГУП МО «Электросеть» рекомендовать привести земельный участок, указанный в п.1 настоящего постановления, в состояние, пригодное для использования в соответствии с видом разрешенного использования, в срок не позднее чем три месяца после завершения капитального или текущего ремонта, реконструкции инженерного сооружения, в целях размещения которого был установлен публичный сервитут.

2. Администрации в течение 5 рабочих дней направить копию настоящего постановления в Управление Федеральной службы государственной регистрации, кадастра и картографии по Московской области для внесения сведений об установлении публичного сервитута в отношении земельного участка, указанного в пункте 1 настоящего постановления, в Единый государственный реестр недвижимости.

3. Администрации в течение 5 рабочих дней разместить настоящее постановление на официальном информационном сайте администрации – www.klincity.ru в информационно-телекоммуникационной сети «Интернет».

4. Управлению правового регулирования земельно-имущественных отношений Администрации городского округа Клин (Казакова С.В.) в течение 5 рабочих дней направить обладателю публичного сервитута копию настоящего постановления, сведения о лицах, являющихся правообладателями земельного участка, сведения о лицах, подавших заявления об учете их прав (обременений прав) на земельные участки, способах связи с ними, копии документов, подтверждающих права указанных лиц на земельные участки.

5. Контроль за выполнением настоящего постановления возложить на начальника Управления правового регулирования земельно-имущественных отношений Администрации городского округа Клин Казакову С.В.

Глава городского округа Клин



А. Д. Сокольская

Приложение № 1
к постановлению Администрации
городского округа Клин

от 08 СЕН 2023 № 1888

Описание местоположения границ публичного сервитута
В целях размещения и эксплуатации существующих объектов электросетевого хозяйства местного значения - здание трансформаторной подстанции № 162 (ТП-162) с кадастровым номером 50:03:0040248:48

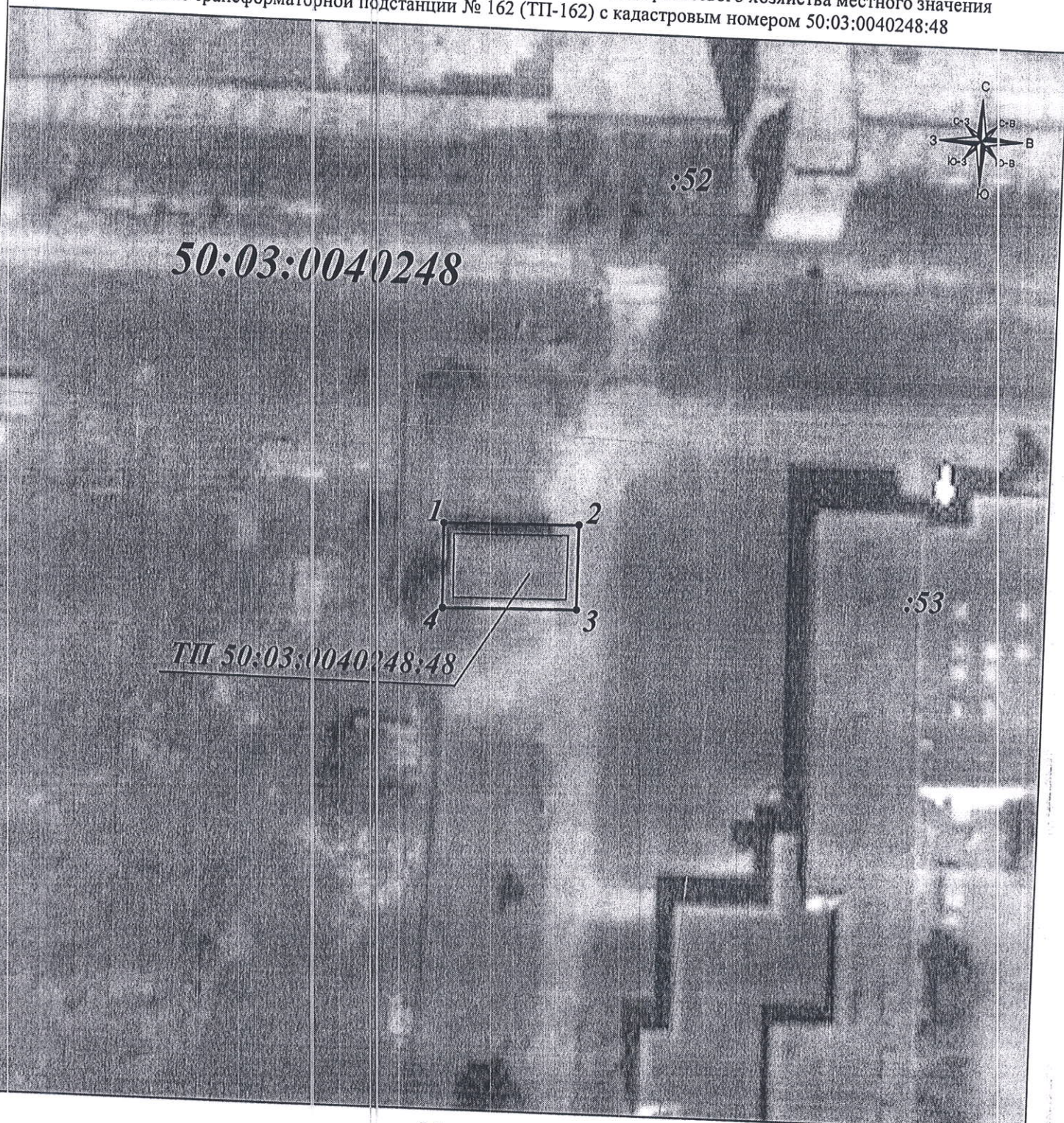
| Местоположение границ Московская область, г. Клин, ул. Победы | | | | | |
|---|---------------|------------|---|--|--|
| Система координат МСК-50, зона 1 | | | | | |
| Площадь объекта 104 кв.м | | | | | |
| Перечень характерных точек | | | | | |
| Обозначение характерных точек границ | Координаты, м | | Метод определения координат характерной точки | Средняя квадратическая погрешность положения характерной точки (M), м | Описание обозначения точки на местности (прислалции) |
| | X | Y | | | |
| 1 | 2 | 3 | 4 | 5 | 6 |
| 1 | 531526,02 | 1327841,02 | Геодезический метод | 0,10 | - |
| 2 | 531526,26 | 1327853,81 | | 0,10 | - |
| 3 | 531518,12 | 1327853,89 | | 0,10 | - |
| 4 | 531517,87 | 1327841,18 | | 0,10 | - |
| 1 | 531526,02 | 1327841,02 | | 0,10 | - |

начальник УПРМО Администрации
городского округа Клин



4

Графическое описание местоположения границ публичного сервитута
 В целях размещения и эксплуатации существующих объектов электросетевого хозяйства местного значения
 - здание трансформаторной подстанции № 162 (ТП-162) с кадастровым номером 50:03:0040248:48



Масштаб 1: 500

Условные обозначения:

- вновь образуемая граница публичного сервитута, сведения о которой достаточны для определения ее местоположения
- граница земельного участка
- граница кадастрового квартала
- объект электросетевого хозяйства в отношении которого устанавливается сервитут
- 1 - характерная точка границы зоны публичного сервитута
- :11 - номер земельного участка
- 50:21:021502 - номер кадастрового квартала
- :128 - номер объекта электросетевого хозяйства в отношении которого устанавливается сервитут



*начальник УПР
 Доминская
 Борислав
 В. Каряков*