



АДМИНИСТРАЦИЯ ГОРОДСКОГО ОКРУГА КЛИН

ПОСТАНОВЛЕНИЕ

15 СЕН 2023

№

1942

г. Клин
Московская область

Об установлении публичного сервитута в порядке главы V.7. Земельного кодекса Российской Федерации по адресу (местоположение): Московская обл., городской округ Клин, д. Подорки, в пользу АО «Мособлгаз» в целях размещения объекта газового хозяйства

В соответствии с Земельным кодексом Российской Федерации, Федеральным законом от 06.10.2003 №131-ФЗ «Об общих принципах организации местного самоуправления в Российской Федерации», Законом Московской области от 07.06.1996 № 23/96-ОЗ «О регулировании земельных отношений в Московской области», руководствуясь Уставом городского округа Клин Московской области, учитывая ходатайство Акционерного общества «Мособлгаз» (далее - АО «Мособлгаз») от 18.08.2023 № P001-0048198848-74807675,

ПОСТАНОВЛЯЮ:

1. Установить публичный сервитут на срок 588 месяцев в отношении земель, государственная собственность на которые не разграничена, в пользу АО «Мособлгаз», в целях размещения объекта газового хозяйства: «Газопровод высокого давления с ГРПШ, кадастровый номер 50:03:0000000:8109, в целях его беспрепятственной эксплуатации, капитального и текущего ремонта», в границах в соответствии с приложением № 1 к настоящему постановлению.

1.1. Порядок установления зон с особыми условиями использования территорий и содержание ограничений прав на земельные участки в границах таких зон, в целях размещения газораспределительных сетей определены постановлением Правительства Российской Федерации от 20.11.2000 № 878 «Об утверждении Правил охраны газораспределительных сетей». График проведения работ по капитальному и текущему ремонту объекта газового хозяйства определяется планами капитального и (или) текущего ремонта, утверждаемыми АО «Мособлгаз»

ежегодно в соответствии со Стандартом организации СТО, МОГ 9.4-003-2018 «Сети газораспределения и газопотребления. Общие требования к эксплуатации сетей газораспределения и газопотребления», утвержденным приказом АО «Мособлгаз» от 27.09.2018 № 511, разработанным согласно Федеральному закону от 21.07.1997 № 116-ФЗ «О промышленной безопасности опасных производственных объектов», а также Техническому регламенту «О безопасности сетей газораспределения и газопотребления», утвержденному постановлением Правительства Российской Федерации от 29.10.2010 № 870.

1.2. Плата за публичный сервитут рассчитывается исходя из среднего уровня кадастровой стоимости земельных участков по городскому округу согласно ст. 39.46 Земельного кодекса РФ.

1.2.1. Плата за публичный сервитут в отношении земель, государственная собственность на которые не разграничена, составит 11794,30 руб.

1.3. В соответствии со ст. 39.46 Земельного кодекса РФ плата за сервитут вносится единовременным платежом не позднее шести месяцев со дня принятия решения об установлении сервитута.

1.4. АО «Мособлгаз» обязано привести земельный участок в состояние, пригодное для использования в соответствии с видом разрешенного использования, снести инженерное сооружение, размещенное на основании публичного сервитута, в срок не позднее, чем три месяца после завершения деятельности, для осуществления которой установлен публичный сервитут.

2. Администрации в течение 5 рабочих дней направить копию настоящего постановления в Управление Федеральной службы государственной регистрации, кадастра и картографии по Московской области для внесения сведений об установлении публичного сервитута в отношении земельного участка, указанного в пункте 1 настоящего постановления, в Единый государственный реестр недвижимости.

3. Администрации в течение 5 рабочих дней разместить настоящее постановление на официальном информационном сайте администрации – www.klincity.ru в информационно-телекоммуникационной сети «Интернет».

4. Управлению правового регулирования земельно-имущественных отношений Администрации городского округа Клин в течение 5 рабочих дней направить обладателю публичного сервитута копию настоящего постановления, сведения о лицах, являющихся правообладателями земельного участка, сведения о лицах, подавших заявления об учете их прав (обременений прав) на земельные участки, способах связи с ними, копии документов, подтверждающих права указанных лиц на земельные участки.

5. Контроль за выполнением настоящего постановления возложить на начальника Управления правового регулирования земельно-имущественных отношений Администрации городского округа Клин Казакову С.В.

Глава городского округа Клин



А.Д. Сокольская

Приложение № 1
к постановлению Администрации
городского округа Клин

от 15 СЕН 2023 № 1942

Описание местоположения границ
Публичный сервитут объекта «Газопровод высокого давления с ГРПШ», кадастровый номер
50:03:0000000:8109

(наименование объекта, местоположение границ которого описано (далее - объект))

Раздел 1

Сведения об объекте		
№ п/п	Характеристики объекта	Описание характеристик
1	2	3
1	Местоположение объекта	Московская область, городской округ Клин, Подорки д
2	Площадь объекта \pm величина погрешности определения площади ($P \pm \Delta P$)	681 м ² \pm 9 м ²
3	Иные характеристики объекта	Вид объекта реестра границ: Зона с особыми условиями использования территории Содержание ограничений использования объектов недвижимости в пределах зоны или территории: Публичный сервитут, для целей размещения линейных объектов системы газоснабжения, их неотъемлемых технологических частей. Срок установления 49 лет. Обладатель публичного сервитута: Акционерное Общество «Мособлгаз». Адрес: Московская обл, г. Одинцово, д. Раздоры, 1-й км Рублево-Успенского шоссе, д. 1, корп. Б. Электронная почта: info@mosoblgaz.ru

Раздел 2

Сведения о местоположении границ объекта					
1. Система координат МСК-50, зона 1					
2. Сведения о характерных точках границ объекта					
Обозначение характерных точек границ	Координаты, м		Метод определения координат характерной точки	Средняя квадратическая погрешность положения характерной точки (Mt), м	Описание обозначения точки на местности (при наличии)
	X	Y			
1	2	3	4	5	6
1	536 236,35	1 304 102,29	Аналитический метод	0,10	—
2	536 234,86	1 304 106,00		0,10	
3	536 201,86	1 304 093,01		0,10	
4	536 191,26	1 304 089,44		0,10	
5	536 182,62	1 304 085,98		0,10	
6	536 175,99	1 304 083,75		0,10	
7	536 170,48	1 304 082,39		0,10	
8	536 168,87	1 304 085,07		0,10	
9	536 167,45	1 304 086,47		0,10	
10	536 165,77	1 304 087,55		0,10	

начальник УПРЗСО Александр Александрович
Клин

Администрация городского округа Клин
Управление правового регулирования земельных и имущественных отношений
Московская область
С. В. Казакова

1	2	3	4	5	6
11	536 163,91	1 304 088,29		0,10	
12	536 161,95	1 304 088,63		0,10	
13	536 159,95	1 304 088,58		0,10	
14	536 158,00	1 304 088,14		0,10	
15	536 152,93	1 304 085,74		0,10	
16	536 151,39	1 304 084,46		0,10	
17	536 150,14	1 304 082,90		0,10	
18	536 149,23	1 304 081,13		0,10	
19	536 148,69	1 304 079,20		0,10	
20	536 148,54	1 304 077,21		0,10	
21	536 149,05	1 304 074,27		0,10	
22	536 150,34	1 304 071,34		0,10	
23	536 151,45	1 304 069,68		0,10	
24	536 152,86	1 304 068,27		0,10	
25	536 154,53	1 304 067,16		0,10	
26	536 156,38	1 304 066,41		0,10	
27	536 158,34	1 304 066,05		0,10	
28	536 160,34	1 304 066,08		0,10	
29	536 162,29	1 304 066,50		0,10	
30	536 167,38	1 304 068,85		0,10	
31	536 169,59	1 304 070,86		0,10	
32	536 170,69	1 304 072,52		0,10	
33	536 171,44	1 304 074,38		0,10	
34	536 171,81	1 304 076,34		0,10	
35	536 171,74	1 304 078,58		0,10	
36	536 177,11	1 304 079,91		0,10	
37	536 184,00	1 304 082,23		0,10	
38	536 192,65	1 304 085,68		0,10	
39	536 203,22	1 304 089,24		0,10	
1	536 236,35	1 304 102,29		0,10	
3. Сведения о характерных точках части (частей) границы объекта					
1	2	3	4	5	6
—	—	—	—	—	—

Раздел 3

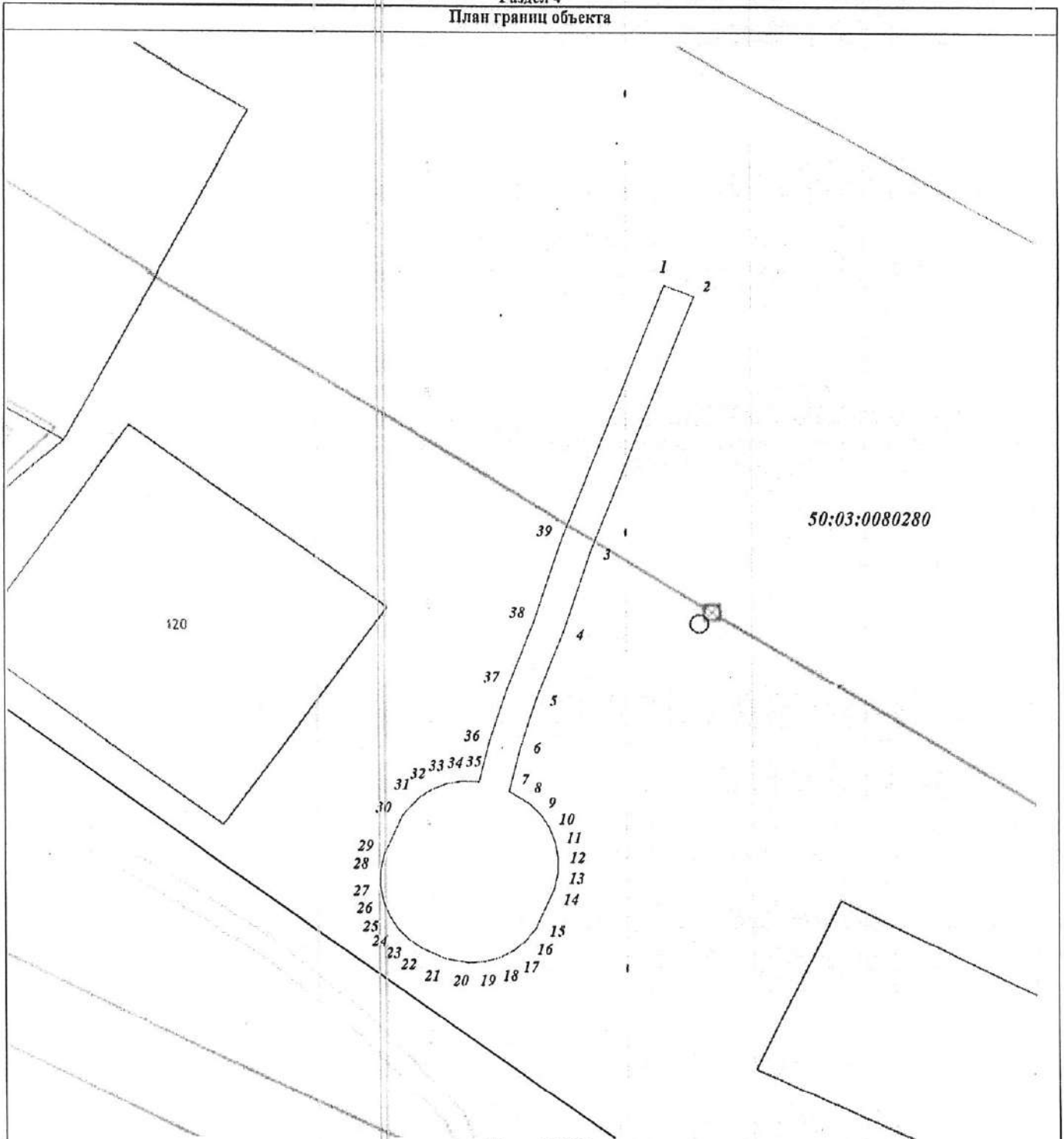
Сведения о местоположении измененных (уточненных) границ объекта							
1. Система координат МСК-50, зона 1							
2. Сведения о характерных точках границ объекта							
Обозначение характерных точек границы	Существующие координаты, м		Измененные (уточненные) координаты, м		Метод определения координат характерной точки	Средняя квадратическая погрешность положения характерной точки (Мт), м	Описание обозначения точки на местности (при наличии)
	X	Y	X	Y			
1	2	3	4	5	6	7	8
—	—	—	—	—	—	—	—
3. Сведения о характерных точках части (частей) границы объекта							
1	2	3	4	5	6	7	8
—	—	—	—	—	—	—	—

начальник УПРЗМО Доминский Александр Александрович городского округа Клин



С. В. Кожанова

Раздел 4
План границ объекта



Используемые условные знаки и обозначения:

- характеристическая точка границы зоны
- граница зоны
- граница земельного участка по сведениям ЕГРН
- граница кадастрового квартала по сведениям ЕГРН

Подпись _____



Дата « 7 » августа 20 23 г.

на комиссию
Администрация
Городского округа
Управление
правового
регулирующего
земельно-
имущественных
отношений
г. Москва
С. В. Кожанова

Место для оттиска печати (при наличии) лица, составившего описание местоположения границ объекта