



А Д М И Н И С Т Р А Ц И Я Г О Р О Д С К О Г О О К Р У Г А К Л И Н

П О С Т А Н О В Л Е Н И Е

23 ОКТ 2023

№

2290

г. Клин
Московская область

Об установлении публичного сервитута в порядке главы V.7. Земельного кодекса Российской Федерации по адресу (местоположение): Московская область, городской округ Клин, д. Кузнецово, в пользу ГУП МО «Электросеть» в целях размещения, эксплуатации и текущего ремонта существующего объекта электросетевого хозяйства местного значения

В соответствии с Земельным кодексом Российской Федерации, Федеральным законом от 06.10.2003 № 131-ФЗ «Об общих принципах организации местного самоуправления в Российской Федерации», Законом Московской области от 07.06.1996 № 23/96-ОЗ «О регулировании земельных отношений в Московской области», руководствуясь Уставом городского округа Клин Московской области, учитывая ходатайство Государственного унитарного предприятия Московской области (далее – ГУП МО «Электросеть») от 22.09.2023 № Р001-4500432781-76871923,

П О С Т А Н О В Л Я Ю:

1. Установить публичный сервитут на срок 588 месяцев в отношении земельного участка с кадастровым номером 50:03:0050416:166, расположенного по адресу: Московская область, Клинский район, д. Кузнецово, д. 45, в пользу ГУП МО «Электросеть», в целях размещения, эксплуатации и текущего ремонта существующего объекта электросетевого хозяйства местного значения – здание ТП-С 459 (здание трансформаторной подстанции № С 459) с кадастровым номером 50:03:0000000:8357, в границах в соответствии с приложением №1 к

настоящему постановлению.

1.1. При установлении зоны с особыми условиями использования территории для объектов электросетевого хозяйства и содержания ограничений прав на земельный участок в границе такой зоны руководствоваться постановлением Правительства РФ от 24.02.2009 № 160 «О порядке установления охранных зон объектов электросетевого хозяйства и особых условий использования земельных участков, расположенных в границах таких зон».

1.2. Плату за публичный сервитут не устанавливать в соответствии с пунктом 4 статьи 3.6 Федерального закона от 25.10.2001 № 137-ФЗ «О введении в действие Земельного кодекса Российской Федерации».

1.3. ГУП МО «Электросеть» рекомендовать привести земельный участок, указанный в п.1 настоящего постановления, в состояние, пригодное для использования в соответствии с видом разрешенного использования, в срок не позднее чем три месяца после завершения капитального или текущего ремонта, реконструкции инженерного сооружения, в целях размещения которого был установлен публичный сервитут.

2. Администрации в течение 5 рабочих дней направить копию настоящего постановления в Управление Федеральной службы государственной регистрации, кадастра и картографии по Московской области для внесения сведений об установлении публичного сервитута в отношении земельного участка, указанного в пункте 1 настоящего постановления, в Единый государственный реестр недвижимости.

3. Администрации в течение 5 рабочих дней разместить настоящее постановление на официальном информационном сайте администрации – www.klincity.ru в информационно-телекоммуникационной сети «Интернет».

4. Управлению правового регулирования земельно-имущественных отношений Администрации городского округа Клин (Казакова С.В.) в течение 5 рабочих дней направить обладателю публичного сервитута копию настоящего постановления, сведения о лицах, являющихся правообладателями земельного участка, сведения о лицах, подавших заявления об учете их прав (обременений прав) на земельные участки, способах связи с ними, копии документов, подтверждающих права указанных лиц на земельные участки.

5. Контроль за выполнением настоящего постановления возложить на начальника Управления правового регулирования земельно-имущественных отношений Администрации городского округа Клин Казакову С.В.

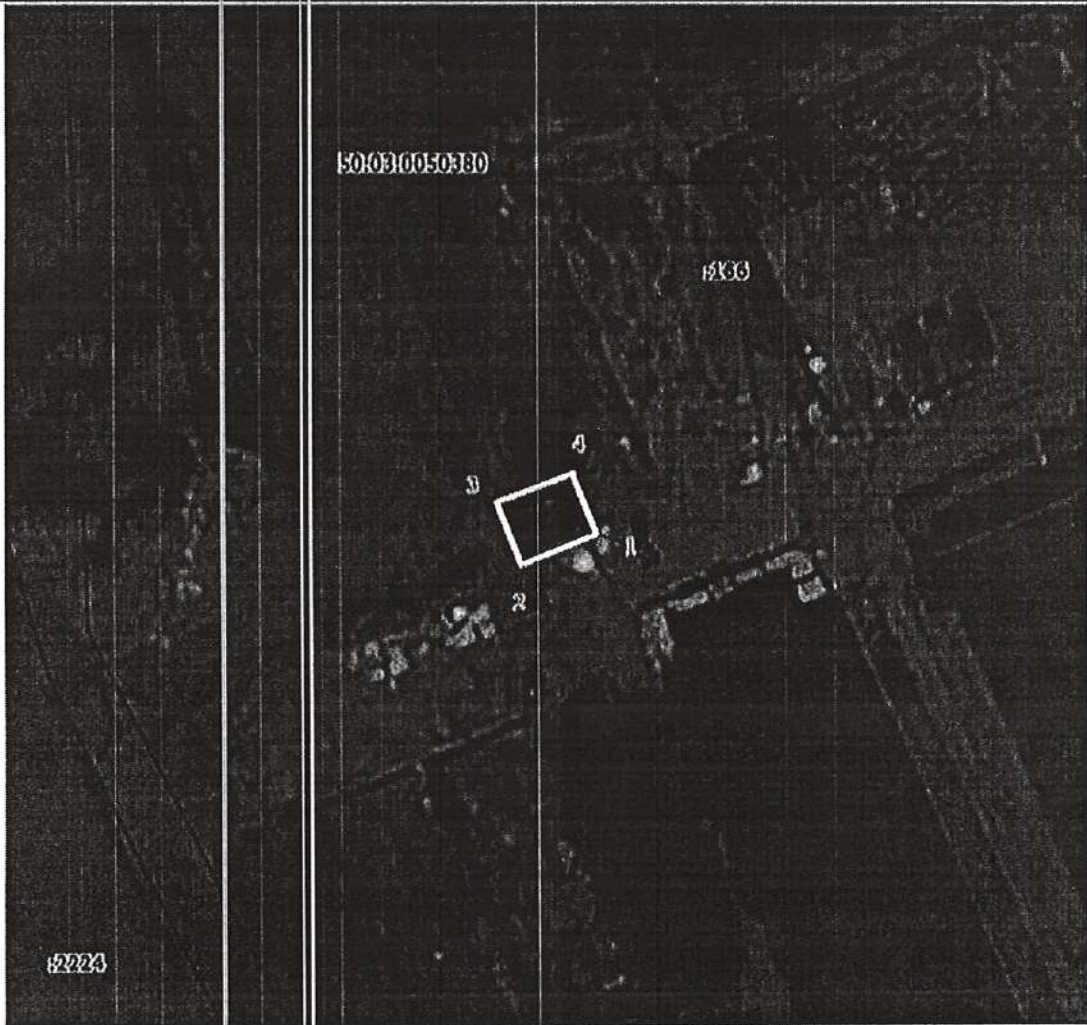
Глава городского округа Клин



А. Д. Сокольская


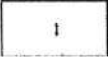

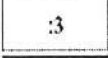
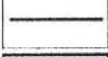

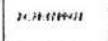
от 23 ОКТ 2023 № 2290

План границ объекта



Масштаб 1:700

Используемые условные знаки и обозначения:

-  Характерная точка границы объекта
-  Надписи номеров характерных точек границы объекта
-  Существующая часть границы, имеющиеся в ЕГРН сведения о которой достаточны для определения ее местоположения
-  Надписи кадастрового номера земельного участка
-  Граница объекта
-  Граница кадастрового квартала
-  Обозначение кадастрового квартала

*Исходный УПРМО
Администрация городского округа
Управление
регламентирования
земельно-
имущественных
отношений*
С.В. Кожанов

Подпись  № 2, Мадьягин С.В.

Дата 22 июня 2023 г.

Место для оттиска печати (при наличии) лица, составившего описание местоположения границ объекта

ГРАФИЧЕСКОЕ ОПИСАНИЕ

местоположения границ населенных пунктов, территориальных зон, особо охраняемых природных территорий, зон с особыми условиями использования территории
Публичный сервитут установлен в целях размещения и эксплуатации существующего здания трансформаторной подстанции № 459 (ТП- С 459)

(наименование объекта, местоположение границ которого описано (далее - объект))

Сведения об объекте					
№ п/п	Характеристики объекта			Описание характеристик	
1	2			3	
1	Местоположение объекта			Московская область	
2	Площадь объекта ± величина погрешности определения площади (P ± ΔP), м²			70 ± 3	
3	Иные характеристики объекта			1. Публичный сервитут установлен в целях размещения и эксплуатации существующего здания трансформаторной подстанции № 459 (ТП- С 459)	
Сведения о местоположении границ объекта					
1. Система координат МСК-50, зона 1					
2. Сведения о характерных точках границ объекта					
Обозначение характерных точек границ	Координаты, м		Метод определения координат характерной точки	Средняя квадратическая погрешность положения характерной точки (Mf), м	Описание обозначения точки на местности (при наличии)
	X	Y			
1	2	3	4	5	6
1	510934.94	1321934.50	Геодезический метод	0.1	-
2	510931.31	1321925.92	Геодезический метод	0.1	-
3	510938.22	1321922.99	Геодезический метод	0.1	-
4	510941.88	1321931.68	Геодезический метод	0.1	-
1	510934.94	1321934.50	Геодезический метод	0.1	-

*начальник УПРМО
 Администрации
 городского округа Клин*



