



А Д М И Н И С Т Р А Ц И Я Г О Р О Д С К О Г О О К Р У Г А К Л И Н

П О С Т А Н О В Л Е Н И Е

23 ОКТ 2023

№

2291

г. Клин
Московская область

Об установлении публичного сервитута в порядке главы V.7. Земельного кодекса Российской Федерации по адресу (местоположение): Московская область, городской округ Клин, г. Клин, ул. Дзержинского, в пользу ГУП МО «Электросеть» в целях размещения, эксплуатации и текущего ремонта существующего объекта электросетевого хозяйства местного значения

В соответствии с Земельным кодексом Российской Федерации, Федеральным законом от 06.10.2003 № 131-ФЗ «Об общих принципах организации местного самоуправления в Российской Федерации», Законом Московской области от 07.06.1996 № 23/96-ОЗ «О регулировании земельных отношений в Московской области», руководствуясь Уставом городского округа Клин Московской области, учитывая ходатайство Государственного унитарного предприятия Московской области (далее – ГУП МО «Электросеть») от 22.09.2023 № P001-4500432781-76873741,

П О С Т А Н О В Л Я Ю:

1. Установить публичный сервитут на срок 588 месяцев в отношении земельного участка с кадастровым номером 50:03:0010216:49, расположенного по адресу: обл. Московская, р-н Клинский, городское поселение Клин, г. Клин, ул. Дзержинского, уч. 20а/1, в пользу ГУП МО «Электросеть», в целях размещения, эксплуатации и текущего ремонта существующего объекта электросетевого хозяйства местного значения – здание трансформаторной подстанции № 305 (ТП-305) с кадастровым номером 50:03:0010216:785, в границах в соответствии с

приложением № 1 к настоящему постановлению.

1.1. При установлении зоны с особыми условиями использования территории для объектов электросетевого хозяйства и содержания ограничений прав на земельный участок в границе такой зоны руководствоваться постановлением Правительства РФ от 24.02.2009 № 160 «О порядке установления охранных зон объектов электросетевого хозяйства и особых условий использования земельных участков, расположенных в границах таких зон».

1.2. Плату за публичный сервитут не устанавливать в соответствии с пунктом 4 статьи 3.6 Федерального закона от 25.10.2001 № 137-ФЗ «О введении в действие Земельного кодекса Российской Федерации».

1.3. ГУП МО «Электросеть» рекомендовать привести земельный участок, указанный в п.1 настоящего постановления, в состояние, пригодное для использования в соответствии с видом разрешенного использования, в срок не позднее чем три месяца после завершения капитального или текущего ремонта, реконструкции инженерного сооружения, в целях размещения которого был установлен публичный сервитут.

2. Администрации в течение 5 рабочих дней направить копию настоящего постановления в Управление Федеральной службы государственной регистрации, кадастра и картографии по Московской области для внесения сведений об установлении публичного сервитута в отношении земельного участка, указанного в пункте 1 настоящего постановления, в Единый государственный реестр недвижимости.

3. Администрации в течение 5 рабочих дней разместить настоящее постановление на официальном информационном сайте администрации – www.klincity.ru в информационно-телекоммуникационной сети «Интернет».

4. Управлению правового регулирования земельно-имущественных отношений Администрации городского округа Клин (Казакова С.В.) в течение 5 рабочих дней направить обладателю публичного сервитута копию настоящего постановления, сведения о лицах, являющихся правообладателями земельного участка, сведения о лицах, подавших заявления об учете их прав (обременений прав) на земельные участки, способах связи с ними, копии документов, подтверждающих права указанных лиц на земельные участки.

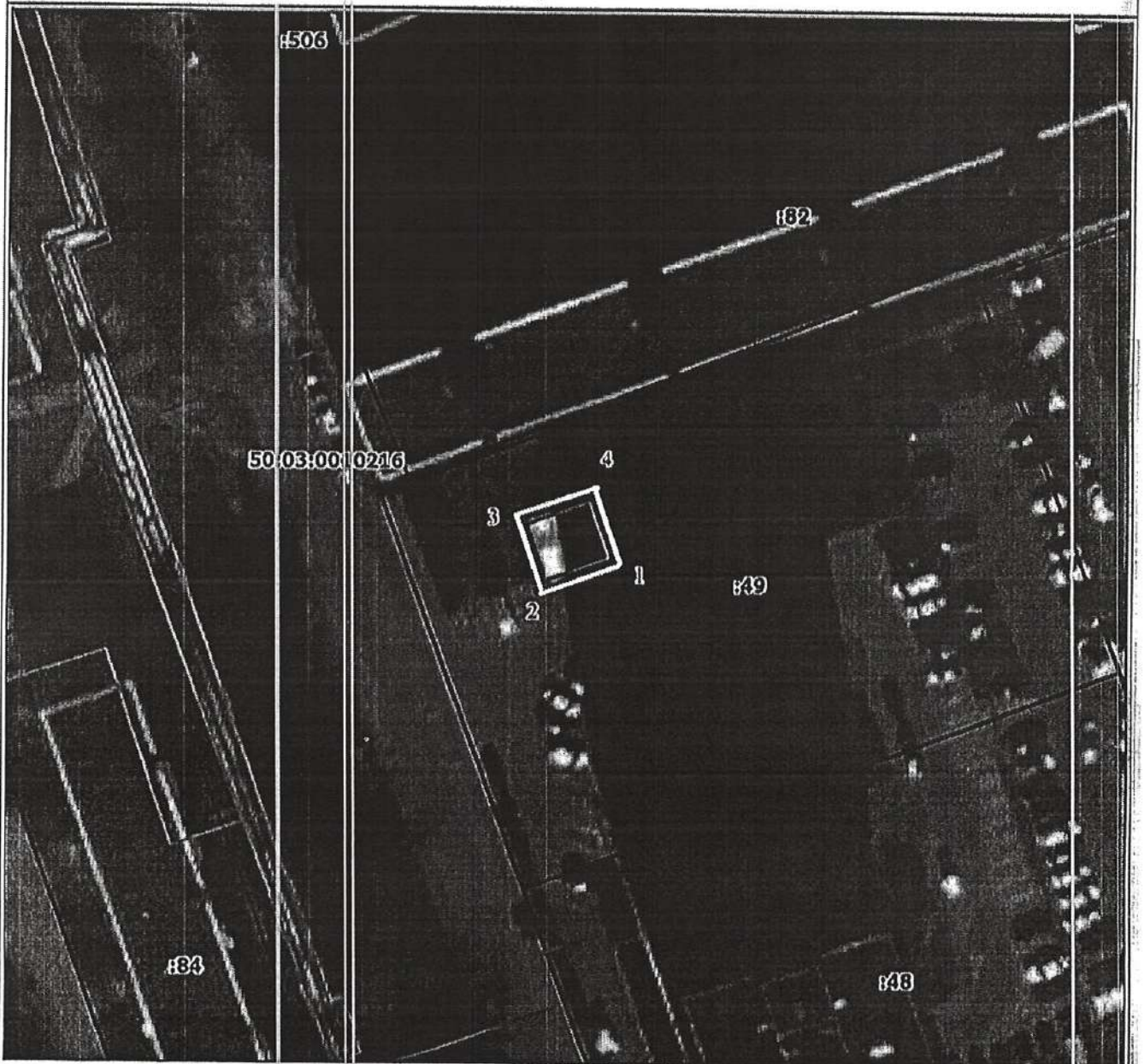
5. Контроль за выполнением настоящего постановления возложить на начальника Управления правового регулирования земельно-имущественных отношений Администрации городского округа Клин Казакову С.В.

Глава городского округа Клин



А. Д. Сокольская

План границ объекта



Масштаб 1:700

Используемые условные знаки и обозначения:

Условные обозначения представлены на листе 3

Подпись

[Handwritten signature]
И. В. Шалыгин

Дата 22 июня 2023 г.

Место для отпечатка печати (подпись) лица, составившего описание местоположения границ объекта

начальник УПРЗНО Домини Стратеев городского округа Клин
[Handwritten signature] С. В. Казакова



ГРАФИЧЕСКОЕ ОПИСАНИЕ


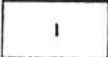

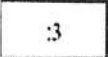
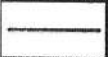
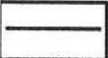
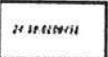
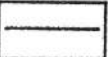
местоположения границ населенных пунктов, территориальных зон, особо охраняемых природных территорий, зон с особыми условиями использования территории

Публичный сервитут установлен в целях размещения и эксплуатации существующего здания трансформаторной подстанции № 305 (ТП-305)

(наименование объекта, местоположение границ которого описано (далее - объект))

Сведения об объекте					
№ п/п	Характеристики объекта			Описание характеристик	
1	2			3	
1	Местоположение объекта			Московская область, Клин г, Дзержинского ул, д 22	
2	Площадь объекта ± величина погрешности определения площади (P ± ΔP), м ²			82 ± 3	
3	Иные характеристики объекта			1. Публичный сервитут установлен в целях размещения и эксплуатации существующего здания трансформаторной подстанции № 305 (ТП-305)	
Сведения о местоположении границ объекта					
1. Система координат МСК-50, зона 1					
2. Сведения о характерных точках границ объекта					
Обозначение характерных точек границ	Координаты, м		Метод определения координат характерной точки	Средняя квадратическая погрешность положения характерной точки (M), м	Описание обозначения точки на местности (при наличии)
	X	Y			
1	2	3	4	5	6
1	532829.73	1326649.53	Геодезический метод	0.1	-
2	532826.47	1326640.62	Геодезический метод	0.1	-
3	532834.64	1326637.70	Геодезический метод	0.1	-
4	532837.87	1326646.70	Геодезический метод	0.1	-
1	532829.73	1326649.53	Геодезический метод	0.1	-

Условные обозначения

	Характерная точка границы объекта
	Надписи номеров характерных точек границы объекта
	Существующая часть границы, имеющиеся в ЕГРН сведения о которой достаточны для определения ее местоположения
	Надписи кадастрового номера земельного участка
	Граница объекта
	Граница кадастрового квартала
	Обозначение кадастрового квартала
	Объект электросетевого хозяйства, в отношении которого устанавливается публичный сервитут

начальник УАРМО Земельно-имущественные отношения городского округа Клин



С.В. Казаков

