



Общество с ограниченной ответственностью
«ИнГрад»

ОГРН 1137746421900 ИНН 7728843665

Адрес: 129626, РФ, г. Москва, проспект Мира, д. 104, стр. 2, пом. 201

Зарегистрировано в реестре членов саморегулируемой организации Ассоциация проектировщиков «СтройАльянсПроект» 07 июня 2017 года за №237 (регистрационный номер записи СРО в государственном реестре саморегулируемых организаций СРО-П-171-01062012)

Заключение о соблюдении требований технических регламентов при размещении планируемого к строительству, реконструкции объекта капитального строительства при реализации разрешения на УРВИ

Планируемый Вид разрешенного использования земельного участка: Склады

Кадастровый номер земельного участка: 50:03:0040280:6539

Место расположения земельного участка: Московская область, городской округ Клин, д. Борозда

Вид разрешенного использования – Объекты торговли (торговые центры, торгово-развлекательные центры (комплексы) (является основным для территориальной зоны в соответствии с утвержденными правилами землепользования и застройки муниципального образования)

Генеральный директор



Тимошин П.А.

Москва 2021

Содержание

1. Основания для подготовки заключения	3
2. Существующее положение	4
3. Характеристики размещаемого объекта капитального строительства, планируемого к строительству, реконструкции	7
4. Схема земельного участка с отображением местоположения существующих объектов капитального строительства, сетей инженерного обеспечения, планировочных ограничений и планируемого к размещению объекта	7
5. Подтверждение соблюдения требований технических регламентов	7
Заключение.....	16
Приложения.....	17

1. Основания для подготовки заключения

Основания для подготовки заключения:

- Статья 39 Градостроительного кодекса Российской Федерации;
- Административный регламент государственной услуги «Предоставление разрешения на условно разрешенный вид использования земельного участка или объекта капитального строительства на территории Московской области», утвержденный распоряжением Комитета по архитектуре и градостроительству Московской области от 30.04.2019 г. N 28РВ-184;
- Правила землепользования и застройки территории (части территории) городского округа Клин Московской области, утвержденные Решением Совета депутатов городского округа Клин от 27.07.2020 № 5/67 (далее – ПЗЗ).

В соответствии с ПЗЗ, земельный участок с кадастровым номером 50:03:0040280:6539 (далее – Земельный участок) площадью 41 377 м², расположен в территориальной зоне «О-1 - МНОГОФУНКЦИОНАЛЬНАЯ ОБЩЕСТВЕННО-ДЕЛОВАЯ ЗОНА», градостроительным регламентом которой установлены следующие условно разрешенные виды использования земельных участков и объектов капитального строительства:

№ п/п	Наименование ВРИ	Код (числовое обозначение ВРИ)	Предельные размеры земельных участков (кв. м)		Максимальный процент застройки	Минимальные отступы от границ земельного участка (м)
			min	max		
1.	Хранение автотранспорта	2.7.1	500 (15)*	20 000 (50)*	75% (100%)*	3 (0)*
* - (Существующие объекты гаражного назначения, предназначенные для хранения личного автотранспорта граждан, имеющие одну или более общих стен с другими объектами гаражного назначения, предназначенными для хранения личного автотранспорта граждан)						
2.	Приюты для животных	3.10.2	100	100 000	60%	3
3.	Склады	6.9	100	Не подлежит установлению	60%	3

Настоящее заключение подготовлено с целью получения государственной услуги «Предоставление разрешения на условно разрешенный вид использования земельного участка или объекта капитального строительства на территории Московской области» в отношении земельного участка с кадастровым номером 50:03:0040280:6539.

Для планируемого условно разрешенного вида использования земельного участка «Склады» в ПЗЗ установлен предельный минимальный размер земельных участков – 100 м².

Фрагмент карты градостроительного зонирования городского округа Клин Московской области в части рассматриваемой территории представлен на рисунке 1.

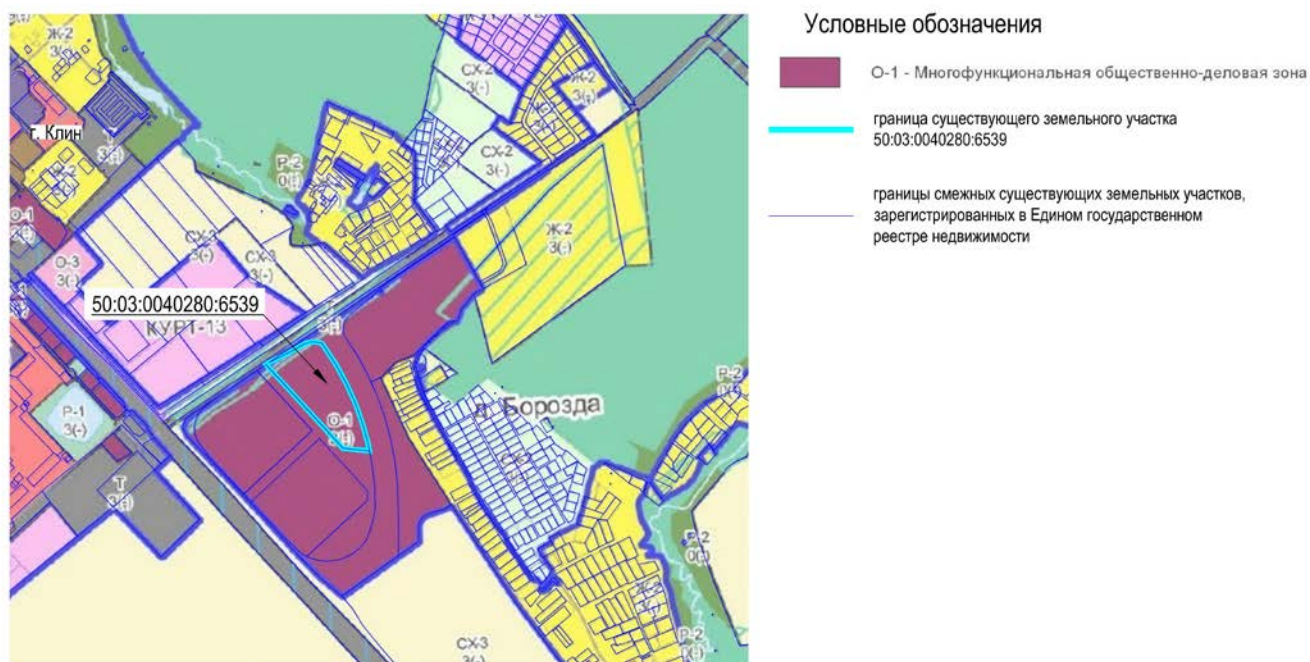


Рисунок 1 – Фрагмент карты градостроительного зонирования городского округа Клин Московской области в части рассматриваемой территории

2. Существующее положение

2.1. Земельный участок с кадастровым номером 50:03:0040280:6539 расположен по адресу: Московская область, городской округ Клин, д. Борозда.

Земельный участок граничит:

- с севера и востока: земельный участок 50:03:0040280:6540 с видом разрешенного использования – для сельскохозяйственного производства;
- с юга и запада: земельный участок 50:03:0040280:6538 с видом разрешенного использования – Коммунальное обслуживание.

Космоснимок рассматриваемой территории представлен на рисунке 2.

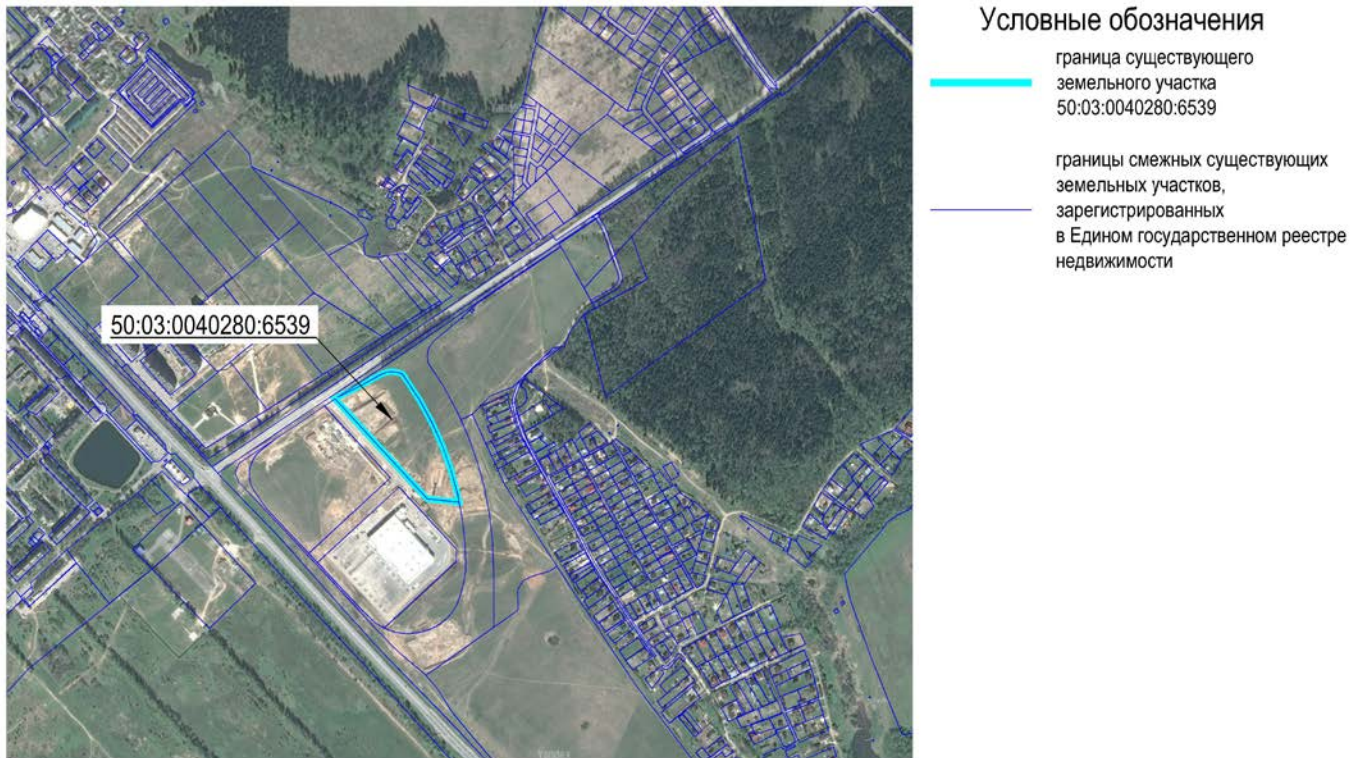


Рисунок 2 – Космоснимок рассматриваемой территории

Фотофиксация существующего состояния территории представлена на рисунках 3, 4.



Рисунок 3 – Фотофиксация существующего состояния территории



Рисунок 4 – Фотофиксация существующего состояния территории

Земельный участок с кадастровым номером 50:03:0040280:6539 расположен на землях категории «Земли населенных пунктов» с видом разрешенного использования – «Объекты торговли (торговые центры, торгово-развлекательные центры (комплексы))» – 41 377 м².

На земельном участке отсутствуют объекты капитального строительства, зарегистрированные в Едином государственном реестре недвижимости.

2.2. Планировочные ограничения земельного участка.

Размер земельного участка (41 377 м²) соответствует установленным градостроительным регламентом минимальных/максимальных размеров земельных участков для планируемого условно разрешенного вида использования земельного участка для территориальной зоны, в которой Земельный участок находится.

3. Характеристики размещаемого объекта капитального строительства, планируемого к строительству, реконструкции

На земельном участке планируется строительство следующих объектов капитального строительства: три склада, пожарные резервуары, распределительные и трансформаторные подстанции, канализационные насосные станции, очистные сооружения поверхностных стоков, газорегуляторный пункт (далее – Объекты). Этажность складов – не более 2 этажей. Этажность остальных планируемых объектов – 1 этаж.

Проектные расстояния от границ земельного участка до проектируемых объектов капитального строительства составляют:

- от северной границы – 9 м;
- от южной границы – 130 м;
- от восточной границы – 3 м;
- от западной границы – 3,5 м.

Размещение Объектов в границах Земельного участка будет осуществляться в соответствии с градостроительными регламентами территориальной зоны «О-1 - МНОГОФУНКЦИОНАЛЬНАЯ ОБЩЕСТВЕННО-ДЕЛОВАЯ ЗОНА».

Планировочные и объемно-пространственные решения Объектов будут соответствовать предельным параметрам разрешенного строительства, установленным градостроительным регламентом территориальной зоны в ПЗЗ:

- максимальный процент застройки – 60 %;
- минимальные отступы от границ Земельного участка – 3 м.

4. Схема земельного участка с отображением местоположения существующих объектов капитального строительства, сетей инженерного обеспечения, планировочных ограничений и планируемого к размещению объекта

Схема земельного участка с отображением местоположения существующих объектов капитального строительства, сетей инженерного обеспечения, планировочных ограничений и планируемых к размещению объектов является приложением №1 к настоящему заключению.

5. Подтверждение соблюдения требований технических регламентов

В соответствии со статьей 37 Градостроительного кодекса Российской Федерации, изменение одного вида разрешенного использования земельного участка на другой вид

такого использования осуществляется в соответствии с градостроительным регламентом при условии соблюдения требований технических регламентов.

5.1 Федеральный закон «Технический регламент о безопасности зданий и сооружений» от 30.12.2009 N 384-ФЗ»:

Требования технического регламента (<i>обосновывается в случае применения для планируемого ВРИ</i>)	Обоснование соблюдения требования со ссылкой на нормативно-правовое законодательство и/или специальные технические условия / согласования уполномоченных органов (организаций).
<p>Требования механической безопасности.</p> <p>Требования пожарной безопасности.</p> <p>Требования безопасности при опасных природных процессах и явлениях и (или) техногенных воздействиях.</p> <p>Требования безопасных для здоровья человека условий проживания и пребывания в зданиях и сооружениях</p> <p>Требования безопасности для пользователей зданиями и сооружениями.</p> <p>Требования доступности зданий и сооружений для инвалидов и других групп населения с ограниченными возможностями передвижения.</p> <p>Требования энергетической эффективности зданий и сооружений.</p> <p>Требования безопасного уровня воздействия зданий и сооружений на окружающую среду.</p>	
ГОСТ 27751-2014 "Надежность строительных конструкций и оснований. Основные положения". Разделы 1 (пункт 1.2), 3, 4 (пункты 4.1, 4.2), 5 (за исключением пункта 5.2.6), 6 (за исключением пункта 6.1.1), 7 - 13. (в ред. Постановления Правительства РФ от 29.09.2015 N 1033)	*
ГОСТ 31937-2011 "Здания и сооружения. Правила обследования и мониторинга технического состояния". Разделы 1, 6 (пункты 6.2.5, 6.2.6, 6.3.2, 6.3.3, 6.4.18, 6.4.19, 6.4.20), приложения Б, В, К, Л.	*
ГОСТ 18105-2010 "Бетоны. Правила контроля и оценки прочности". Разделы 1, 4 (пункты 4.1 - 4.4, 4.8), 5 (пункты 5.5 - 5.10), 8 (пункты 8.2 - 8.4, 8.7)	*
ГОСТ Р 52044-2003 "Наружная реклама на автомобильных дорогах и территориях городских и сельских поселений. Общие технические требования к средствам наружной рекламы. Правила размещения". Разделы 5 (пункты 5.1, 5.2, 5.4, 5.7), 6 (пункты 6.1, 6.4, 6.12, 6.13).	*
СП 15.13330.2012 "СНиП II-22-81* "Каменные и армокаменные конструкции". Разделы 1, 4 (пункт 4.4), 6 - 10.	*
СП 16.13330.2011 "СНиП II-23-81* "Стальные конструкции". Разделы 1, 4 - 6, 7 (за исключением пункта 7.3.3), 8 (за исключением пунктов 8.5.1, 8.5.9), 9 - 14, 15 (за исключением пункта 15.5.3), 16 - 18, приложения Д, Е, Ж.	*
СП 17.13330.2011 "СНиП II-26-76 "Кровли". Разделы 1, 4 (пункты 4.1 - 4.3, 4.5, 4.6, 4.8, 4.10 - 4.13, 4.15), 5 (за исключением пунктов 5.19, 5.30), 6 - 8, 9 (пункты 9.3, 9.5 - 9.7, 9.9 - 9.14).	*
СП 18.13330.2011 "СНиП II-89-80* "Генеральные планы промышленных предприятий". Разделы 1 (пункт 1.1), 4 (пункты 4.4, 4.10, 4.14, 4.16, 4.17, 4.22), 5 (пункты 5.37, 5.38, 5.41, 5.42, 5.44 - 5.46, 5.63, 5.72, 5.74, 5.75), 6 (пункты 6.4, 6.9 - 6.15, 6.17, 6.21, 6.22).	Соблюдается с учетом выполнения требований свода правил при осуществлении архитектурно-строительного проектирования
СП 19.13330.2011 "СНиП II-97-76 "Генеральные планы сельскохозяйственных предприятий". Разделы 1 (пункт 1.1), 4 (пункты 4.2, 4.6, 4.10, 4.12, 4.14 - 4.16, 4.18), 5 (пункт 5.20), 6 (пункты 6.5, 6.9).	Не применяется
СП 20.13330.2011 "СНиП 2.01.07-85* "Нагрузки и воздействия". Разделы 1 (пункт 1.1), 4, 6 - 15, приложения В - Е.	*
СП 21.13330.2012 "СНиП 2.01.09-91 "Здания и сооружения на	*

подрабатываемых территориях и просадочных грунтах". Разделы 1, 4 (пункты 4.3 - 4.7, 4.10, 4.11, 4.14 - 4.16), 5 (пункты 5.1.3 - 5.1.9, 5.3.1 - 5.3.4, 5.3.6, 5.4.1, 5.4.5 - 5.4.8, 5.5.1 - 5.5.3, 5.5.6 - 5.5.8, 5.5.10, 5.5.12, 5.5.14, 5.5.16), 6 (пункты 6.1.5, 6.3.1, 6.4.3, 6.4.13, 6.4.15, 6.4.22).	
СП 22.13330.2011 "СНиП 2.02.01-83* "Основания зданий и сооружений". Разделы 1, 4 (пункты 4.2, 4.4, 4.8, 4.12, 4.20), 5 (пункты 5.1.3, 5.1.7, 5.2.1 - 5.2.4, 5.2.6, 5.3.16, 5.3.17, 5.4.1 - 5.4.3, 5.4.12, 5.4.14, 5.4.15, 5.5.3 - 5.5.7, 5.5.9, 5.5.10, 5.6.3, 5.6.5 - 5.6.9, 5.6.13, 5.6.16, 5.6.25, 5.6.26, 5.7.1, 5.7.3 - 5.7.14, 5.8.1 - 5.8.13), 6 (пункты 6.1.1 - 6.13.7), 7, 9 (пункты 9.1, 9.2, 9.4, 9.5, 9.9, 9.11, 9.12, 9.14 - 9.19, 9.21 - 9.38), 10 (пункты 10.1 - 10.3, 10.5, 10.6, 10.8, 10.10 - 10.17), 11 (пункты 11.2, 11.3, 11.4, 11.9, 11.12, 11.13, 11.16, 11.17, 11.18, 11.22, 11.23, 11.24), 12 (пункты 12.4, 12.8), приложения Л, М.	*
СП 23.13330.2011 "СНиП 2.02.02-85* "Основания гидротехнических сооружений". Разделы 1, 4 (пункты 4.7 - 4.10), 7 - 14, приложения В, Г.	Не применяется
СП 24.13330.2011 "СНиП 2.02.03-85 "Свайные фундаменты". Разделы 1, 4 (пункты 4.1 - 4.4, 4.7 - 4.10), 5 (пункты 5.10, 5.11), 6 (пункты 6.7 - 6.11), 7 (пункты 7.1.1 - 7.1.10, 7.1.12 - 7.1.16, 7.2.1 - 7.6.12), 8 (пункты 8.8 - 8.10, 8.11, 8.13 - 8.15, 8.17 - 8.19), 9 (пункты 9.2 - 9.15, 9.17, 9.19), 10 (пункты 10.3 - 10.7), 11 (пункты 11.5 - 11.9, 11.12, 11.13), 12 (пункты 12.2 - 12.12, 12.15), 13 (пункты 13.6, 13.7), 14 (пункты 14.2 - 14.7), 15 (пункты 15.3 - 15.8).	*
СП 25.13330.2012 "СНиП 2.02.04-88 "Основания и фундаменты на вечномерзлых грунтах". Разделы 1, 4 (пункты 4.2, 4.4, 4.5), 5 (пункты 5.5 - 5.8), 6 (пункты 6.1.2 - 6.1.3, 6.3.1 - 6.3.14, 6.5.7), 7 (пункты 7.1.1, 7.2.6, 7.2.8 - 7.2.12, 7.2.15 - 7.2.17, 7.3.1 - 7.4.6), 8, 9, 10, 11, 12, 13 (пункты 13.3. 13.6 - 13.8), 14 (пункты 14.1, 14.3 - 14.11, 14.16 - 14.19), 15 (пункты 15.2, 15.5 - 15.8), 16, приложения Г, Д, Е.	Не применяется
СП 26.13330.2012 "СНиП 2.02.05-87 "Фундаменты машин с динамическими нагрузками". Разделы 1, 4 - 7.	*
СП 28.13330.2012 "СНиП 2.03.11-85 "Защита строительных конструкций от коррозии". Разделы 1, 5 (за исключением пункта 5.5.5), 6 (пункты 6.4 - 6.13), 7, 8, 9 (за исключением пункта 9.3.8), 10, 11 (пункты 11.1, 11.2, 11.5 - 11.9), приложения Б - Г, Ж, Л, Р, У, Х, Ч.	*
СП 30.13330.2012 "СНиП 2.04.01-85* Внутренний водопровод и канализация зданий". Разделы 1, 4 (пункт 4.1), 5 (пункты 5.1.1 - 5.1.6, абзацы первый и десятый пункта 5.2.2, пункты 5.2.7 - 5.2.11, 5.3.1, 5.3.2, 5.4.13, 5.4.14, 5.4.16, 5.4.17, 5.5.1 - 5.6.8), 6 (за исключением пункта 6.4.15), 7 (пункты 7.1.1, 7.1.2, 7.1.4, 7.1.5, 7.1.7, 7.1.9 - 7.1.11, 7.2.1, 7.2.5, 7.3.1, 7.3.3, 7.3.5, 7.3.8, 7.3.10, 7.3.12, 7.3.14, 7.3.15, 7.3.17, 7.3.18 - 7.3.20, 7.4.1, 7.4.6 - 7.4.9), 8 (пункты 8.1.2, 8.1.3, 8.2.1 - 8.4.5, 8.5.2 - 8.5.7, 8.6.2, 8.6.14), 9, 10 (пункты 10.1, 10.2, 10.8).	*
СП 31.13330.2012. "СНиП 2.04.02-84* "Водоснабжение. Наружные сети и сооружения". Разделы 1, 4 (пункт 4.3), 5 (пункт 5.10) 7 (пункт 7.6), 8 (пункты 8.10, 8.84 - 8.86), 9 (пункты 9.2, 9.15, 9.112, 9.113, 9.117, 9.118, 9.127 - 9.130, 9.132, 9.155, 9.160, 9.179, 9.182, 9.183), 11 (пункты 11.8, 11.52, 11.53, 11.56, 11.57), 12 (пункт 12.3), 14 (пункты 14.39, 14.42), 15 (пункты 15.3, 15.4, 15.5, 15.9, 15.10, 15.13, 15.22, 15.28, 15.29, 15.30, 15.36 - 15.40), 16 (пункты 16.1 - 16.3, 16.5, 16.10, 16.14 - 16.17, 16.19 - 16.23, 16.31 - 16.48, 16.58 - 16.67, 16.92 - 16.128).	*
СП 32.13330.2012 "СНиП 2.04.03-85 "Канализация. Наружные сети и сооружения". Разделы 1, 4 (пункты 4.8, 4.9, 4.11, 4.12), 5 (пункт 5.1.1 - 5.1.10), 6 (пункты 6.7.1, 6.7.2, 6.8.2), 7 (пункты 7.1.1, 7.6.1 - 7.7.7), 8 (пункты 8.1.1, 8.2.1, 8.2.19, 8.2.20), 9 (9.1.1, 9.1.2, 9.1.4, 9.1.9, 9.2.14.1), 10 (пункты 10.1.3, 10.2.9), 11 (пункты 11.1.1, 11.1.2, 11.1.4, 11.2.1, 11.2.2), 12.	*
СП 33.13330.2012 "СНиП 2.04.12-86 "Расчет на прочность стальных трубопроводов". Разделы 1, 5 - 9.	*
СП 34.13330.2012 "СНиП 2.05.02-85* "Автомобильные дороги". Разделы 1, 7 (пункты 7.1 - 7.5, 7.25 - 7.35, 7.40 - 7.63), 8 (пункты 8.1 - 8.5, 8.7 - 8.14, 8.16, 8.17, 8.19 - 8.38), 9 (пункт 9.5), 10 (пункты 10.4 - 10.13, 10.17 - 10.22), 11 (пункты 11.6, 11.8, 11.13), 12 (за исключением пункта 12.21).	Соблюдается с учетом выполнения требований свода правил при осуществлении архитектурно-строительного

	проектирования
СП 35.13330.2011 "СНиП 2.05.03-84* "Мосты и трубы". Разделы 1, 5, 6 (за исключением пунктов 6.12, 6.23), 7 (пункты 7.1 - 7.48, 7.117 - 7.186), 8 (8.1 - 8.8, 8.110, 8.111, 8.113 - 8.136, 8.160 - 8.189), 9 (пункты 9.1 - 9.18, 9.37 - 9.47), 10 (пункты 10.1 - 10.5, 10.44 - 10.87), 11 (пункты 11.1 - 11.3, 11.20 - 11.26), приложения А, Б, Г, Е, Ж, К, М, Н, П, Р, С, Т, У, Ф, Х, Ц, Ш, Щ, Э, Ю, Я, приложения 1 - 5.	*
СП 36.13330.2012 "СНиП 2.05.06-85* "Магистральные трубопроводы". Разделы 1 (пункт 1.1), 5 (пункты 5.5 - 5.6), 7 (пункты 7.6 - 7.10, 7.15 - 7.18, 7.20, 7.22, 7.24, 7.25), 8 (пункты 8.1.3, 8.2.6, 8.2.11), 10 (пункты 10.2.1 - 10.3.7), 11 - 14, 16, 17 (пункты 17.1.1 - 17.1.21).	*
СП 37.13330.2012 "СНиП 2.05.07-91* "Промышленный транспорт". Разделы 1, 5 (пункты 5.2.9 - 5.2.11, 5.3.9, 5.3.10, 5.3.15, 5.3.16, 5.4.1 - 5.5.27, 5.6.19 (за исключением абзаца первого пункта 5.6.19), пункты 5.7.1 - 5.7.10, первое предложение пункта 5.9.4, абзацы первый и четвертый пункта 5.9.6, абзацы второй - пятый пункта 5.9.7, пункты 5.11.8, 5.12.15, 5.12.20, 5.12.28, 5.14.1 - 5.14.39, 5.17.2), 6 (пункты 6.2.3, 6.3.1 - 6.3.34, 6.5.1 - 6.5.15, 6.7.1 - 6.7.6, 6.10.1 - 6.10.10, 6.12.1 - 6.12.9), 7 (пункты 7.3.1 - 7.6.12, 7.10.4), 8 (пункт 8.7.2), 9 (пункты 9.1.4, 9.2.1 - 9.2.7, 9.4.4, 9.4.8, 9.4.13, 9.4.14, 9.5.1 - 9.6.8), 10 (пункты 10.4.9, 10.4.10, 10.7.3, 10.7.4, 10.8.1 - 10.8.11), 11 (пункт 11.3.1)	Соблюдается с учетом выполнения требований свода правил при осуществлении архитектурно-строительного проектирования
СП 38.13330.2012 "СНиП 2.06.04-82* "Нагрузки и воздействия на гидротехнические сооружения (волновые, ледовые и от судов)". Разделы 1, 4 - 7.	Не применяется
СП 39.13330.2012 "СНиП 2.06.05-84* "Плотины из грунтовых материалов". Разделы 1, 4 - 8.	Не применяется
СП 40.13330.2012 "СНиП 2.06.06-85 "Плотины бетонные и железобетонные". Разделы 1, 4 - 8.	Не применяется
СП 41.13330.2012 "СНиП 2.06.08-87 "Бетонные и железобетонные конструкции гидротехнических сооружений". Разделы 1, 5 (пункты 5.5 - 5.8, 5.13 - 5.28, 5.30 - 5.35), 6 (пункты 6.1, 6.1.1, 6.2, 6.6 - 6.8, 6.10 - 6.13, 6.15 - 6.22, 6.26 - 6.31), 7 - 10.	Не применяется
СП 42.13330.2011 "СНиП 2.07.01-89* "Градостроительство. Планировка и застройка городских и сельских поселений". Разделы 1 (пункт 1.1), 4, 5 (за исключением пунктов 5.4, 5.7), 6 (за исключением пункта 6.3), 8 (пункты 8.2 - 8.6, 8.8, 8.9, 8.12 - 8.20, 8.24 - 8.26), 9, 10 (пункты 10.1 - 10.5), 11 (пункты 11.1 - 11.24, 11.25 (таблица 10, за исключением примечания 4), 11.26, 11.27), 12 (за исключением пункта 12.33), 13, 14.	Соблюдается с учетом выполнения требований свода правил при осуществлении архитектурно-строительного проектирования
СП 43.13330.2012 "СНиП 2.09.03-85 "Сооружения промышленных предприятий". Разделы 1, 4 (пункты 4.6, 4.17), 5 (пункты 5.3.5, 5.3.7 - 5.3.14, 5.4.11 - 5.4.26), 6 (пункты 6.1.8, 6.1.19, 6.1.22, 6.1.30, 6.1.31, 6.1.47, 6.2.10), 7 (пункты 7.1.9, 7.1.10, 7.2.8, 7.2.9, 7.2.10, 7.3.23, 7.3.26 - 7.3.28, 7.3.29, 7.3.30, 7.3.33 - 7.3.56, 7.4.8, 7.4.11), 8 (пункты 8.1.7, 8.2.11, 8.2.17, 8.3.10, 8.3.11, 8.3.15 - 8.3.25, 8.4.5, 8.5.6), 9 (пункты 9.1.21, 9.1.34, 9.1.37, 9.2.12, 9.3.24, 9.3.26, 9.3.29, 9.3.33, 9.3.39, 9.3.47, 9.3.49, 9.4.3, 9.5.9).	*
СП 45.13330.2012 "СНиП 3.02.01-87 "Земляные сооружения, основания и фундаменты". Разделы 1, 6 (пункты 6.1.10, 6.1.12, 6.1.14, 6.1.15, 6.1.16, 6.1.19, 6.1.21), 8 (пункты 8.3, 8.19), 10, 11 (пункты 11.30, 11.43), 12 (пункт 12.7.5, таблица 12.1, пункт 12.8.18, позиция 2 таблицы 12.2), 14 (пункт 14.1.29, таблица 14.4), 15 (пункт 15.7), 16 (пункт 16.4.10), 19 (пункт 19.19, таблица 19.1).	*
СП 46.13330.2012 "СНиП 3.06.04-91 "Мосты и трубы". Разделы 1, 7 (пункты 7.6, 7.9, 7.40, 7.51), 8 (пункты 8.9, 8.21), 9 (пункты 9.17 9.73), 10 (пункты 10.57 - 10.59, 10.61, 10.78), 11 (пункты 11.9, 11.30), 13 (пункт 13.8)	*
СП 47.13330.2012 "СНиП 11-02-96 "Инженерные изыскания для строительства. Основные положения". Разделы 1 (пункт 1.1), 4 (пункты 4.8, 4.12 - 4.15, 4.17, 4.19 (первое и третье предложения пункта 4.22), 5 (пункты 5.1.1.2, 5.1.1.5 - 5.1.1.7, 5.1.1.9, 5.1.1.16 - 5.1.1.19, 5.1.2.5, 5.1.2.8, 5.1.2.13, 5.1.3.1.2, 5.1.3.4.2, 5.1.3.4.3, 5.1.3.5.4, 5.1.4.4, 5.1.4.5, 5.1.6.2, 5.1.6.4, 5.1.6.8, 5.4.4, подраздел 5.6), 6 (пункты 6.2.3, 6.2.5, 6.2.6, 6.3.2, 6.3.3, абзац последний пункта 6.3.5, пункты 6.3.6 - 6.3.8, 6.3.15, 6.3.17, 6.3.21, 6.3.23, 6.3.26, 6.3.28 - 6.3.30, 6.4.2, 6.4.3, 6.4.8, 6.7.1 - 6.7.5), 7 (пункты 7.1.6, 7.4.5, 7.4.6, 7.6.1 - 7.6.5), 8 (пункты 8.2.2,	*

8.2.3, 8.3.2, 8.3.3, 8.4.2, 8.4.3, 8.5.1 - 8.5.4), приложения А, Б, В, Г.	
СП 50.13330.2012 "СНиП 23-02-2003 "Тепловая защита зданий". Разделы 1, 4 (пункты 4.3, 4.4), 5 (пункты 5.1, 5.2, 5.4 - 5.7), 6 (пункт 6.8), 7 (пункт 7.3), 8 (подпункты "а" и "б" пункта 8.1), 9 (пункт 9.1), приложение Г.	*
СП 51.13330.2011 "СНиП 23-03-2003 "Защита от шума". Разделы 1, 4 (пункты 4.2 - 4.5), 5, 6 (пункты 6.1, 6.3), 7, 8, 9 (пункты 9.1 - 9.6, 9.17 - 9.21), 10 (пункты 10.1, 10.3 - 10.16), 11 (пункты 11.1 - 11.21, 11.26), 12.	*
СП 52.13330.2011 "СНиП 23-05-95* "Естественное и искусственное освещение". Разделы 1 (пункты 1.1, 1.2), 4 - 6, 7 (пункты 7.1 - 7.35, 7.37, 7.38, 7.40, 7.45 - 7.86, 7.101 - 7.122), приложение К.	*
СП 54.13330.2011 "СНиП 31-01-2003 "Здания жилые многоквартирные". Разделы 1 (пункт 1.1), 4 (пункты 4.3 - 4.7, абзацы третий - шестой пункта 4.8, пункты 4.9, 4.10 (за исключением слов "все предприятия, а также магазины с режимом функционирования после 23 ч"), 4.11, 4.12), 5 (пункты 5.5, 5.8), 6 (пункты 6.2, 6.5 - 6.8), 7 (пункты 7.1.2, 7.1.4 - 7.1.14, абзац второй пункта 7.1.15, пункты 7.2.1 - 7.2.15, 7.3.6 - 7.3.10, 7.4.2, 7.4.3, 7.4.5, 7.4.6), 8 (пункты 8.2 - 8.7, 8.11 - 8.13), 9 (пункты 9.2 - 9.4, 9.6, 9.7, 9.10 - 9.12, 9.16, 9.18 - 9.20, 9.22, 9.23, 9.25 - 9.28, 9.31, 9.32), 10 (пункт 10.6), 11 (пункты 11.3, 11.4).	Не применяется
СП 56.13330.2011 "СНиП 31-03-2001 "Производственные здания". Разделы 1, 4 (пункты 4.5, абзац последний пункта 4.6, пункт 4.11), 5 (пункты 5.1, 5.4, 5.7 - 5.9, 5.11 - 5.12, 5.15 - 5.20, 5.23 - 5.26, 5.29, 5.30, 5.33, 5.34, 5.36).	*
СП 58.13330.2012 "СНиП 33-01-2003 "Гидротехнические сооружения. Основные положения". Разделы 1, 4 - 8, приложения А, Б, Г, Д, Е.	Не применяется
СП 59.13330.2012 "СНиП 35-01-2001 "Доступность зданий и сооружений для маломобильных групп населения". Разделы 1 (пункты 1.1 - 1.6), 2, 4 (пункты 4.1.2 - 4.1.11, абзацы первый - пятый пункта 4.1.12, пункты 4.1.14 - 4.1.16, абзац первый пункта 4.1.17, пункты 4.2.1 - 4.2.4, 4.2.6, 4.3.1, 4.3.3 - 4.3.5, 4.3.7), 5 (пункты 5.1.1 - 5.1.3, абзацы первый - третий и пятый пункта 5.1.4, абзац первый пункта 5.1.5, пункты 5.1.6 - 5.1.8, 5.2.1 - 5.2.4, 5.2.6 - 5.2.11, 5.2.13, абзацы первый и второй пункта 5.2.14, пункты 5.2.15 - 5.2.17, абзац первый пункта 5.2.19, пункты 5.2.20 - 5.2.32, абзац второй пункта 5.2.33, пункты 5.2.34, 5.3.1 - 5.3.9, 5.4.2, 5.4.3, 5.5.1, 5.5.2, абзац первый пункта 5.5.3, пункты 5.5.4 - 5.5.7), 6 - 8, приложение Г.	*
СП 60.13330.2012 "СНиП 41-01-2003 "Отопление, вентиляция и кондиционирование воздуха". Разделы 1, 4 (за исключением пункта 4.7), 5 (за исключением пункта 5.3), 6.1 (пункты 6.1.2 - 6.1.4, 6.1.6, 6.1.7), 6.2 (пункты 6.2.4 - 6.2.6, 6.2.8 - 6.2.10), 6.3 (пункты 6.3.2 - 6.3.8), 6.4 (пункты 6.4.1 - 6.4.3, 6.4.5, 6.4.7 - 6.4.9, 6.4.11, 6.4.14), 6.5 (пункты 6.5.3 - 6.5.8), 7 (пункты 7.1.2, 7.1.3, 7.1.5 - 7.1.10, 7.1.12, 7.1.18, 7.2.1 - 7.3.5, 7.4.1 - 7.4.4, 7.4.6, 7.5.1, 7.5.2, 7.5.5, 7.5.11, 7.6.1 - 7.6.5, 7.9.4 - 7.9.16, 7.10.2, 7.10.3, 7.10.6, 7.10.7, 7.11.1 - 7.11.14), 8, 9 (пункты 9.5, 9.7 - 9.14, 9.16, 9.23), 10, 11 (пункты 11.4.3 - 11.4.7), 12, 13 (пункты 13.3 - 13.7), 14 (пункты 14.1, 14.2), приложения А - Д, Ж, И, К.	*
СП 61.13330.2012 "СНиП 41-03-2003 "Тепловая изоляция оборудования и трубопроводов". Разделы 1, 5 (пункты 5.9, 5.18, 5.19)	*
СП 62.13330.2011 "СНиП 42-01-2012 "Газораспределительные системы". Разделы 1, 4 (пункты 4.12 - 4.14, 4.2, 4.5, 4.6, 4.10), 5 (пункты 5.1.2 - 5.1.4, 5.1.8, 5.2.1, 5.2.4, 5.3.2 - 5.3.5, 5.4.1 - 5.4.4, 5.5.2, 5.5.4, 5.5.5, 5.6.1 - 5.6.7, 5.7.2), 6 (пункты 6.2.3, 6.3.2 - 6.3.5, 6.4.1 - 6.4.4, 6.5.8, 6.5.9, 6.5.11, 6.5.13), 7 (пункты 7.1, 7.2, 7.4, 7.6 - 7.9), 8 (пункты 8.1.2, 8.1.4, 8.1.5, 8.1.7, 8.2.2 - 8.2.4), 9 (пункты 9.1.2, 9.1.6, 9.1.7, 9.3.2 - 9.3.4, 9.4.2 - 9.4.4, 9.4.7, 9.4.8, 9.4.15 - 9.4.17, 9.4.21 - 9.4.24), 10 (за исключением пункта 10.4.1).	*
СП 63.13330.2012 "СНиП 52-01-2003 "Бетонные и железобетонные конструкции. Основные положения". Разделы 1, 4 - 10, 11 (пункты 11.1.2 - 11.1.5, 11.2.1 - 11.2.3, 11.2.6 - 11.2.8, 11.4.2 - 11.4.6, 11.5.2), 12, 13.	*
СП 64.13330.2011 "СНиП П-25-80 "Деревянные конструкции". Разделы 1 (пункт 1.1, 1.2, 1.7), 4 (пункты 4.2 - 4.4, 4.11), 5, 6, 7, 8, приложение Е.	*
СП 70.13330.2012 "СНиП 3.03.01-87 "Несущие и ограждающие конструкции". Разделы 1 (пункт 1.1), 3 (пункты 3.3, 3.5, 3.6, 3.20, 3.23), 4 (пункты 4.5.1, 4.5.3, подразделы 4.6, 4.9, пункты 4.10.6, 4.10.7, 4.12.1 - 4.12.3, 4.14.1 - 4.15.4, пункты	*

4.16.6, 4.19.11), 5 (пункты 5.2.3 - 5.2.6, 5.3.3, 5.3.6, 5.3.12, 5.3.13, 5.4.1 - 5.4.3, 5.11.1 - 5.11.17, 5.12.2 - 5.12.5, 5.16.4, 5.16.10, 5.16.11, 5.16.19 - 5.16.21, 5.16.24, 5.17.6, 5.17.8, 5.18.3, 5.18.8, 5.18.15, 5.18.16, 5.18.20), 6 (пункты 6.1.2, 6.1.7, 6.2.2, 6.2.4, 6.2.5, 6.2.6, 6.2.11, 6.2.15, 6.3.1 - 6.6.3), 7 (пункты 7.3.23, 7.4.13, 7.6.19), 8 (пункт 8.1.7), 9 (пункты 9.1.4, 9.1.9, 9.2.9, 9.3.1, 9.11.1 - 9.12.5, 9.14.1 - 9.14.3, 9.16.1 - 9.16.7, 9.18.1 - 9.18.5), 10.	
СП 78.13330.2012 "СНиП 3.06.03-85 "Автомобильные дороги". Разделы 1, 4 (пункт 4.2), 6 (пункт 6.6), 12 (пункт 12.5.3).	*
СП 79.13330.2012 "СНиП 3.06.07-86 "Мосты и трубы. Правила обследований и испытаний". Разделы 1, 4 - 9, 10 (пункты 10.3 - 10.5).	*
СП 86.13330.2014 "СНиП III-42-80* "Магистральные трубопроводы". Разделы 1, 6 (пункты 6.4.1 - 6.4.23), 8 (пункты 8.6.1, 8.6.2, 8.6.4), 9 (пункты 9.11.1 - 9.11.42), 10 (пункт 10.5.4), 11 (пункты 11.2.5, 11.5.1 - 11.6.12), 14 (пункт 14.3.1), 18 (пункты 18.1.4, 18.5.1 - 18.5.2, 18.6.3), 19 (пункты 19.3.1, 19.3.2, 19.3.6, 19.3.7, 19.3.12, 19.3.13, 19.5.2, 19.5.4, 19.5.6 - 19.5.11, 19.5.13), 23. СП 88.13330.2014 "СНиП II-11-77* "Защитные сооружения гражданской обороны". Разделы 1, 4 (пункты 4.1, 4.8 - 4.10, 4.14, 4.22), 5 (пункты 5.1, 5.2.1 - 5.2.5, 5.2.6, 5.2.7, 5.3.1, 5.3.4, 5.3.6, 5.4.1 - 5.4.12, 5.5.1, 5.6.6, 5.6.7), 6 (пункты 6.1.1, 6.1.2, 6.1.4, 6.1.6, 6.1.8, 6.2.1 - 6.2.4, 6.2.6 - 6.2.8), 7, 9, 10, 11 (пункты 11.1.5, 11.2.1 - 11.2.6, 11.3.2, 11.3.5, 11.3.8, 11.3.9), 12 (пункты 12.1 - 12.3), 13, 14 (пункты 14.1, 14.3, 14.4, 14.5, 14.6, 14.7, 14.9), 15 (пункты 15.3.1, 15.3.2, 15.3.6), приложение В.	*
СП 89.13330.2012 "СНиП II-35-76 "Котельные установки". Разделы 1 (пункты 1.1, 1.2) 4, 5 (пункты 5.4, 5.8, 5.13, 5.18), 6 (пункты 6.4, 6.6, 6.8, 6.9, 6.10, 6.15, 6.16, 6.20 - 6.44), 7 (абзацы первый и второй пункта 7.2, пункты 7.3 - 7.11, абзацы первый - третий пункта 7.12), 8, 9, 10 (пункты 10.1.1 - 10.1.14, 10.2.1 - 10.2.18, 10.6.1 - 10.6.9), 11 (пункты 11.6, 11.8, 11.16, 11.18, 11.21, 11.22, 11.26, 11.29, 11.30), 12 (пункты 12.2, 12.4 - 12.6, 12.11 - 12.13, 12.16 - 12.35), 13 (пункты 13.1 - 13.80), 14 (пункты 14.1, 14.2, 14.8, 14.12, 14.16, 14.17, 14.21, 14.24, 14.28), 15 (пункты 15.1, 15.3, 15.4, 15.7 - 15.16, 15.20, 15.22 - 15.25, 15.29 - 15.40, 15.42, 15.47 - 15.62), 16 (пункты 16.3 - 16.10, 16.13, 16.14, 16.17, 16.18, 16.20 - 16.27, 16.29, 16.31), 17 (пункты 17.1, 17.4, 17.6, 17.12, 17.13, 17.21, 17.22), 18 (пункты 18.3, 18.16, 18.18), 19, 20, 21, приложение Ж.	*
СП 90.13330.2012 "СНиП II-58-75 "Электростанции тепловые". Разделы 1, 6 (пункты 6.8 - 6.14), 7 (пункты 7.1.5, 7.1.8 - 7.1.10, 7.1.12, 7.1.13, 7.1.15, 7.1.16, 7.2.1 - 7.2.12, 7.3.1 - 7.3.11), 9 (пункты 9.1.2, 9.1.7, 9.1.15 - 9.1.17, 9.1.23, 9.2.1 - 9.2.20, 9.4.1 - 9.4.9, 9.4.14, 9.4.15, 9.4.20, 9.5.4 - 9.5.11, 9.5.13 - 9.5.15, 9.6.3, 9.6.4), 10 (пункты 10.1.37 - 10.1.78, 10.2.1.3 - 10.2.1.15, 10.2.1.17, 10.3.4, 10.3.5), 12 (пункты 12.5.2.1, 12.5.2.9, 12.5.3.1).	*
СП 91.13330.2012 "СНиП II-94-80 "Подземные горные выработки". Разделы 1, 5 (пункты 5.2 - 5.6), 6 (пункты 6.1.1 - 6.11.11, 6.14.1 - 6.16.5), 7, приложения А, Б, В, Г, Д, Е.	*
СП 92.13330.2012 "СНиП II-108-78 "Склады сухих минеральных удобрений и химических средств защиты растений". Разделы 1, 4 (пункты 4.1, 4.2, 4.5, 4.6, 4.6.1, 4.6.5, 4.8), 5 (пункты 5.1, 5.3), 6 (пункты 6.1, 6.2, 6.4 - 6.6).	*
СП 98.13330.2012 "СНиП 2.05.09-90 "Трамвайные и троллейбусные линии". Разделы 1, 5 (пункты 5.1 - 5.24, 5.70, 5.71, 5.72 - 5.84), 7 (пункты 7.9, 7.48, 7.58 - 7.67, 7.70, 7.71, 7.95, 7.96 - 7.101), 9 (пункт 9.17).	Не применяется
СП 101.13330.2012 "СНиП 2.06.07-87 "Подпорные стены, судоходные шлюзы, рыбопропускные и рыбозащитные сооружения". Разделы 1, 5 (пункты 5.3 - 5.8), 6 (пункты 6.4 - 6.12), 7 - 10, приложения Б, Л.	Не применяется
СП 102.13330.2012 "СНиП 2.06.09-84 "Туннели гидротехнические". Разделы 1, 4, 5, 6 (пункты 6.2 - 6.4), 7, 8, 9 (пункты 9.1 - 9.3), 10.	Не применяется
СП 103.13330.2012 "СНиП 2.06.14-85 "Защита горных выработок от подземных и поверхностных вод". Разделы 1, 4, 5, 6 (пункты 6.1 - 6.7), 7 (пункты 7.1 - 7.7), 8 (пункты 8.1, 8.2, 8.5 - 8.7, 8.9), 9 (пункты 9.1, 9.9, 9.10, 9.13 - 9.15, 9.17).	Не применяется
СП 105.13330.2012 "СНиП 2.10.02-84 "Здания и помещения для хранения и переработки сельскохозяйственной продукции" Разделы 1, 4.	*
СП 106.13330.2012 "СНиП 2.10.03-84 "Животноводческие, птицеводческие и звероводческие здания и помещения". Разделы 1, 4 (пункты 4.2 - 4.6), 5.	*

СП 108.13330.2012 "СНиП 2.10.05-85 "Предприятия, здания и сооружения по хранению и переработке зерна". Разделы 1, 4 (пункты 4.4, 4.8, 4.9), 6 (пункты 6.2 - 6.4), 6.8 (пункты 6.8.6, 6.8.9, 6.8.10, 6.8.19), 6.9 (пункт 6.9.15), 6.10 (пункты 6.10.3, 6.10.8, 6.10.12), 6.11 (пункты 6.11.1, 6.11.2, 6.11.4), 7.	*
СП 109.13330.2012 "СНиП 2.11.02-87 "Холодильники". Разделы 1 (пункты 1.1, 1.2), 5 (пункты 5.12, 5.15 - 5.18, 5.23, 5.24, 5.29), 10 (пункты 10.1, 10.2).	*
СП 113.13330.2012 "СНиП 21-02-99* "Стоянки автомобилей". Разделы 1, 4 (пункты 4.2, 4.3, 4.5 - 4.7, 4.10, 4.11, 4.14), 5 (пункты 5.1.5, 5.1.14, 5.1.15, 5.1.20 - 5.1.24, 5.1.28, 5.1.29, 5.1.31, абзац первый пункта 5.1.32, пункты 5.1.34 - 5.1.43, 5.1.45, абзацы первый и второй пункта 5.2.1, пункты 5.2.2, 5.2.3, 5.2.6 - 5.2.8, 5.2.18, 5.2.19, 5.2.20, 5.2.29, 5.2.31, 5.2.37), 6 (пункты 6.1.3, 6.2.1, 6.2.4, 6.3.1 - 6.3.13, 6.4.2 - 6.4.6, 6.5.3 - 6.5.7), приложение В.	*
СП 116.13330.2012 "СНиП 22-02-2003 "Инженерная защита территорий, зданий и сооружений от опасных геологических процессов. Основные положения". Разделы 1, 4 (пункты 4.9, 4.12, 4.16), 5 (пункты 5.2.2 - 5.2.5, 5.3.1.3 - 5.3.1.8, 5.3.2.1 - 5.3.4.2), 6 (пункты 6.2.1 - 6.3.5.2), 7 (пункты 7.2.1 - 7.3.2.6), 8 (пункты 8.2.1 - 8.3.7.1), 10 (пункт 10.3.8), 11 (пункты 11.2.1 - 11.3.7), 12 (пункты 12.2.1, 12.2.2).	*
СП 118.13330.2012 "СНиП 31-06-2009 "Общественные здания и сооружения". Разделы 1, 3, 4 (пункты 4.1 - 4.7, 4.9 - 4.10, 4.11 (за исключением абзаца второго пункта 4.11), пункты 4.12, 4.14 - 4.22, абзацы первый и второй пункта 4.23, пункты 4.24 - 4.26, 4.28 - 4.30), 5 (пункты 5.1, 5.2, 5.4 - 5.7, 5.9 - 5.13, 5.20 - 5.27, 5.32 - 5.36, 5.38 - 5.46), 6 (пункты 6.1 - 6.6, 6.8 - 6.12, 6.14 - 6.21, 6.23 - 6.28, 6.30 - 6.38, 6.40 - 6.48, 6.53 - 6.58, 6.64, 6.72, 6.77, 6.81 - 6.95), 7 (пункты 7.1 - 7.5, 7.8, 7.10 - 7.27, 7.35, 7.37 - 7.43, 7.46 - 7.49), 8 (пункты 8.1 - 8.7, абзац первый пункта 8.9, пункты 8.10, 8.11, 8.14, 8.18, 8.19, 8.21, 8.24 - 8.26, 8.28 - 8.34), 9 (пункты 9.1 - 9.5), приложение Г.	*
СП 119.13330.2012 "СНиП 32-01-95 "Железные дороги колеи 1520 мм". Разделы 1, 4 (абзац второй пункта 4.1), 5 (пункты 5.1, 5.7, 5.9 - 5.11, 5.16, 5.18, 5.30), 7 (пункты 7.1 - 7.2, 7.4, 7.10 - 7.12, 7.14 - 7.18), 8 (пункты 8.2, 8.3), 9 (пункты 9.7, 9.10 - 9.13), 10 (пункты 10.4 - 10.6, 10.8 - 10.17).	Не применяется
СП 120.13330.2012 "СНиП 32-02-2003 "Метрополитены". Разделы 1, 4 (пункты 4.2, 4.4, 4.5, 4.7, 4.16, 4.18, 4.20, 4.26), 5 (пункты 5.1.1.1, 5.1.1.3, 5.1.1.6, 5.1.1.9 - 5.1.1.12, 5.1.1.19 - 5.1.1.22, 5.1.1.28, 5.1.1.29, 5.1.2.4, 5.1.3.7, 5.2, 5.1.3.1, 5.1.3.7, 5.2.1 - 5.2.5, 5.3.1, 5.3.2, 5.3.4, 5.3.12, 5.4.1.1 - 5.4.1.9, 5.4.1.13, 5.4.1.15 - 5.4.1.17, 5.4.1.20 - 5.4.1.23, 5.4.2.1, 5.4.2.3, 5.4.2.6 - 5.4.2.8, 5.5.2.1 - 5.5.2.3, 5.5.2.5, 5.5.2.7, 5.5.2.8, 5.5.2.10, 5.5.2.11, 5.5.3.1, 5.5.3.3, 5.5.4.3, 5.6.1.1, 5.6.1.4, 5.6.1.6 - 5.6.1.9, 5.6.2.1, 5.6.2.3, 5.6.2.6 - 5.6.2.9, 5.6.3.4, 5.6.3.6, 5.6.3.9, 5.6.3.12, 5.6.3.15, 5.6.3.17 - 5.6.3.19, 5.6.4, 5.6.5, 5.7.1.1, 5.7.1.3 - 5.7.1.5, 5.7.1.7 - 5.7.1.22, 5.7.2.1 - 5.7.2.12, 5.7.2.14, 5.8.1.1 - 5.8.1.16, 5.8.2.1 - 5.8.2.45, 5.8.3.1 - 5.8.3.7, подпункт "а" пункта 5.8.3.8, пункты 5.8.3.9, 5.8.3.10, 5.8.4.1 - 5.8.4.9, 5.9.1.1 - 5.9.1.12, 5.9.2.1 - 5.9.2.13, 5.9.3.1, 5.9.4.1, 5.9.4.3, 5.9.4.4, 5.10.1, 5.10.2, 5.10.3.1 - 5.10.3.11, 5.10.3.13, 5.10.4, 5.10.5, 5.10.6.1 - 5.10.6.10, 5.10.6.12 - 5.10.6.23, 5.11.1 - 5.11.14, 5.12.1 - 5.12.38, 5.13.1 - 5.13.30, 5.15.1.1, 5.15.1.2, 5.15.1.5, 5.15.1.7 - 5.15.1.11, 5.15.1.15, 5.15.1.17 - 5.15.1.20, 5.15.1.22, 5.16.1 - 5.16.5, 5.16.6.1 - 5.16.6.7, 5.16.6.8 (за исключением подпункта "в" пункта 5.16.6.8), пункты 5.16.6.9 - 5.16.6.18, 5.16.7.1 - 5.16.7.7, 5.17.1.1, 5.17.2.1, 5.17.2.8, 5.17.2.9, 5.18.3.1, 5.18.3.2, 5.19.1.1, 5.19.2.1, 5.19.2.2, 5.19.2.4, 5.20.1 - 5.20.3, 5.20.7, 5.20.11, 5.20.13, 5.20.14, 5.21, 5.22.2 - 5.22.7, 5.24.3, 5.24.4, 5.24.8, 5.26.2, 5.26.4, 5.26.12), 6 (пункты 6.2.2, 6.2.3, 6.3.1.2 - 6.3.1.4, 6.3.2.2 - 6.3.2.4, 6.3.3.3, 6.3.4.5, 6.3.4.11, 6.3.4.14, 6.3.5.1 - 6.3.5.3, 6.3.6.2 - 6.3.6.4, 6.4.1.1, 6.4.2.2, 6.4.3.2, 6.4.4.1, 6.5.2.6, 6.5.3.3, 6.5.4.5, 6.5.5.2, 6.5.5.5, 6.6.1.1 - 6.7.3.40, 6.9.6, 6.9.7, 6.10.2.1), приложения Е, Ж.	Не применяется
СП 122.13330.2012 "СНиП 32-04-97 "Тоннели железнодорожные и автодорожные". Разделы 1, 4, 5 (пункты 5.1.1 - 5.3.3.3, 5.4.1.1 - 5.4.1.12, 5.4.3.1 - 5.4.3.5, 5.4.6.1 - 5.4.6.12, 5.5.1.1 - 5.6.17, 5.7.9.1 - 5.7.9.21, 5.8.1 - 5.8.21, 5.9.5.1 - 5.9.5.8, 5.11.1 - 5.14.6, подраздел 5.15), 6 (пункты 6.1.1 - 6.2.9.8), 7, приложение А.	Не применяется
СП 121.13330.2012 "СНиП 32-03-96 "Аэродромы" Разделы 1, 5 - 10.	Не применяется
СП 123.13330.2012 "СНиП 34-02-99 "Подземные хранилища газа, нефти и продуктов их переработки". Разделы 1, 4 (пункты 4.6, 4.7, 4.8, 4.10, 4.13), 6, 7 (подраздел 7.1, пункты 7.2.4), 8, 9 (пункты 9.1.1, 9.1.2), 10 (пункты 10.2.4, 10.2.12, 10.3.9), 11.	*

СП 124.13330.2012 "СНиП 41-02-2003 "Тепловые сети". Разделы 1, 5 (пункт 5.5), 6 (пункты 6.1 - 6.10, 6.25 - 6.34), 9, 10, 12, 13, 15 - 17.	*
СП 125.13330.2012 "СНиП 2.05.13-90 "Нефтепродуктопроводы, прокладываемые на территории городов и других населенных пунктов". Разделы 1, 5 (пункт 5.3), 6 (пункты 6.2, 6.3), 7, 8, 10, 11.	Не применяется
СП 128.13330.2012 "СНиП 2.03.06-85 "Алюминиевые конструкции". Разделы 1 (пункт 1.1), 4, 6 - 10, 11 (пункты 11.1.1 - 11.1.5), 12, 13, приложения Г, Д, Е.	*
СП 131.13330.2012 "СНиП 23-01-99* "Строительная климатология". Разделы 1, 3 - 13.	*
СП 132.13330.2011 "Обеспечение антитеррористической Защищенности зданий и сооружений. Общие требования проектирования". Разделы 1, 7, 8.	*

* – Соблюдается с учетом выполнения требований нормативных документов при осуществлении архитектурно-строительного проектирования. Оценка соблюдения выполнения требований нормативных документов при осуществлении архитектурно-строительного проектирования осуществляется по результатам непосредственно архитектурно-строительного проектирования, как одного из этапов градостроительной деятельности, осуществляемого на основании утверждённой документации по планировке территории и(или) на основании положений градостроительного плана земельного участка. При осуществлении архитектурно-строительного проектирования необходимо использование актуализированных редакций вышеуказанных нормативных документов.

5.2 Федеральный закон «Технический регламент о требованиях пожарной безопасности» от 22.07.2008 N 123-ФЗ:

Требования технического регламента (обосновывается в случае применения для планируемого ВПИ)	Обоснование соблюдения требования со ссылкой на нормативно-правовое законодательство и/или специальные технические условия / согласования уполномоченных органов (организаций).
Требования к документации при планировке территорий поселений и городских округов	Соблюдается с учетом выполнения требований свода правил при осуществлении архитектурно-строительного проектирования
Размещение взрывопожароопасных объектов на территориях поселений и городских округов	*
Противопожарное водоснабжение поселений и городских округов	*
Противопожарные расстояния между зданиями, сооружениями и лесничествами	*
Противопожарные расстояния от зданий и сооружений складов нефти и нефтепродуктов до граничащих с ними объектов защиты	*
Противопожарные расстояния от зданий и сооружений автозаправочных станций до граничащих с ними объектов защиты	*
Противопожарные расстояния от резервуаров сжиженных углеводородных газов до зданий и сооружений	*
Противопожарные расстояния от газопроводов, нефтепроводов, нефтепродуктопроводов, конденсатопроводов до соседних объектов защиты	*
Общие требования пожарной безопасности к поселениям и городским округам по размещению подразделений пожарной охраны	*
Требования к проектной документации на объекты	*

строительства	
Нормативное значение пожарного риска для зданий и сооружений	*
Требования пожарной безопасности при проектировании, реконструкции и изменении функционального назначения зданий и сооружений	*
Требования к функциональным характеристикам систем обеспечения пожарной безопасности зданий и сооружений	*
Требования пожарной безопасности к электроустановкам зданий и сооружений	*
Требования к системам автоматического пожаротушения и системам пожарной сигнализации	*
Требования пожарной безопасности к системам оповещения людей о пожаре и управления эвакуацией людей в зданиях и сооружениях	*
Требования к системам противодымной защиты зданий и сооружений	*
Требования к внутреннему противопожарному водоснабжению	*
Требования к огнестойкости и пожарной опасности зданий, сооружений и пожарных отсеков	*
Требования к ограничению распространения пожара в зданиях, сооружениях, пожарных отсеках	*
Требования пожарной безопасности к эвакуационным путям, эвакуационным и аварийным выходам	*
Обеспечение деятельности пожарных подразделений	*
Оснащение помещений, зданий и сооружений, оборудованных системами оповещения и управления эвакуацией людей при пожаре, автоматическими установками пожарной сигнализации и (или) пожаротушения	*
Требования пожарной безопасности к производственным объектам (ст.92- ст.93.1)	*
Требования к размещению пожарных депо, дорогам, въездам (выездам) и проездам, источникам водоснабжения на территории производственного объекта (ст.97-ст.100)	*

* – Соблюдается с учетом выполнения требований нормативных документов при осуществлении архитектурно-строительного проектирования. Оценка соблюдения выполнения требований нормативных документов при осуществлении архитектурно-строительного проектирования осуществляется по результатам непосредственно архитектурно-строительного проектирования, как одного из этапов градостроительной деятельности, осуществляемого на основании утверждённой документации по планировке территории и(или) на основании положений градостроительного плана земельного участка. При осуществлении архитектурно-строительного проектирования необходимо использование актуализированных редакций вышеуказанных нормативных документов.

Заключение

Настоящим заключением подтверждается соблюдение требований технических регламентов при получении разрешения на условно разрешенный вид использования Земельного участка с кадастровым номером 50:03:0040280:6539, находящегося по адресу: Московская область, городской округ Клин, д. Борозда. Необходимо выполнение требований нормативных документов при осуществлении архитектурно-строительного проектирования. Оценка соблюдения выполнения требований нормативных документов при осуществлении архитектурно-строительного проектирования осуществляется по результатам непосредственно архитектурно-строительного проектирования, как одного из этапов градостроительной деятельности, осуществляемого на основании утверждённой документации по планировке территории и(или) на основании положений градостроительного плана земельного участка. При осуществлении архитектурно-строительного проектирования необходимо использование актуализированных редакций нормативных документов.

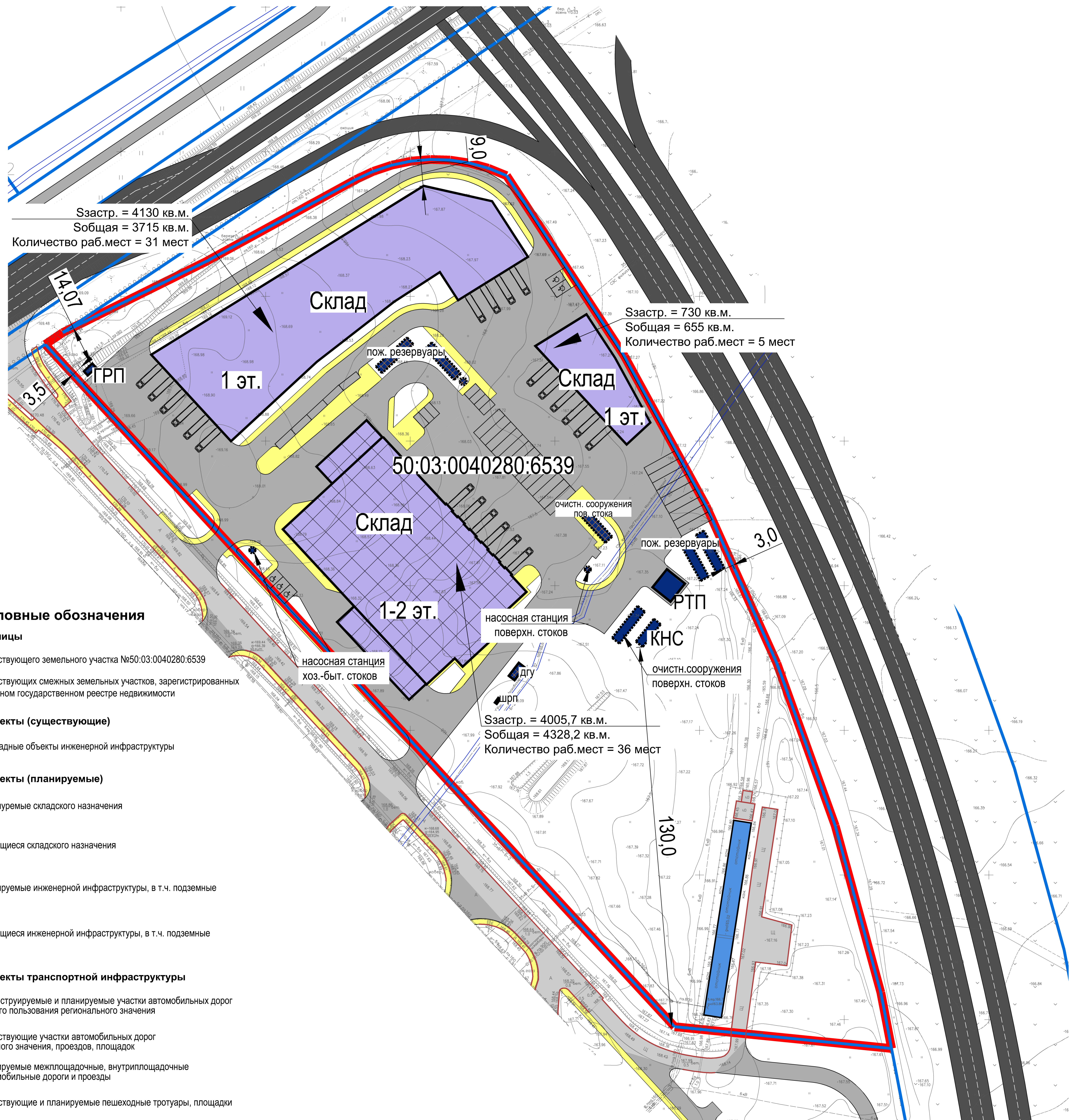
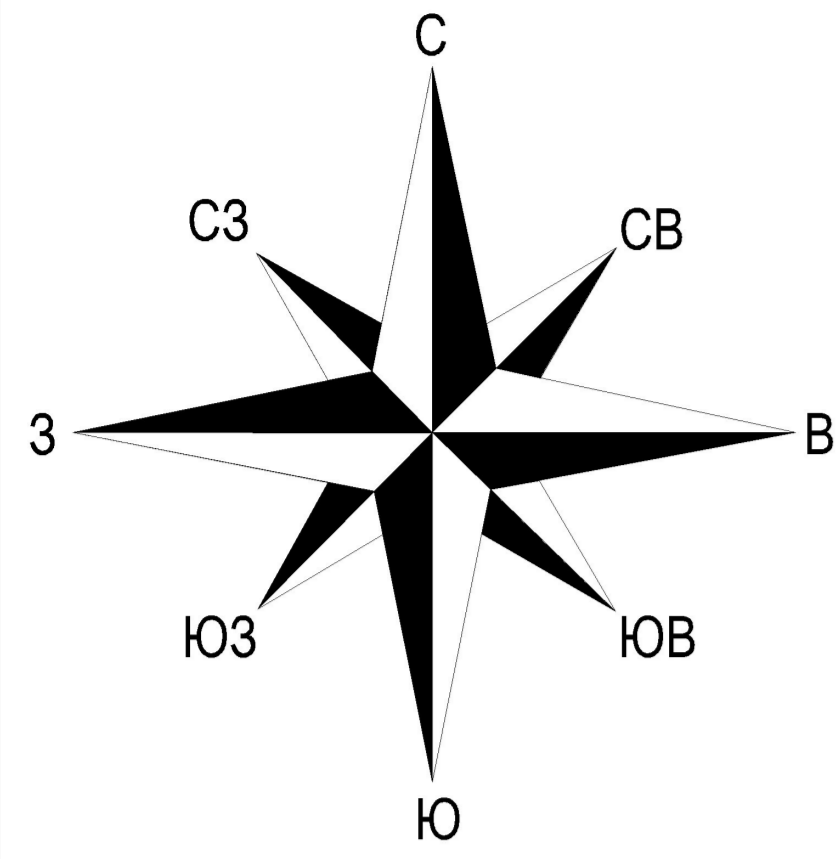
Планируемый вид разрешенного использования территории Земельного участка – Склады.



Приложения

Заклучение о соблюдении требований технических регламентов при размещении планируемого к строительству, реконструкции объекта капитального строительства при реализации разрешения на УРВИ

Схема земельного участка с отображением местоположения существующих объектов капитального строительства, сетей инженерного обеспечения, планировочных ограничений и планируемого к размещению объекта, М 1:500



Сзастр. = 4130 кв.м.
Собщая = 3715 кв.м.
Количество раб.мест = 31 мест

Сзастр. = 730 кв.м.
Собщая = 655 кв.м.
Количество раб.мест = 5 мест

Сзастр. = 4005,7 кв.м.
Собщая = 4328,2 кв.м.
Количество раб.мест = 36 мест

Условные обозначения

Границы

- существующего земельного участка №50:03:0040280:6539
- существующих смежных земельных участков, зарегистрированных в Едином государственном реестре недвижимости

Объекты (существующие)

- площадные объекты инженерной инфраструктуры

Объекты (планируемые)

- планируемые складского назначения
- строящиеся складского назначения
- планируемые инженерной инфраструктуры, в т.ч. подземные
- строящиеся инженерной инфраструктуры, в т.ч. подземные

Объекты транспортной инфраструктуры

- реконструируемые и планируемые участки автомобильных дорог общего пользования регионального значения
- существующие участки автомобильных дорог местного значения, проездов, площадок
- планируемые межплощадочные, внутриплощадочные автомобильные дороги и проезды
- существующие и планируемые пешеходные тротуары, площадки

Границы зон с особыми условиями использования территорий

- зоны с особыми условиями использования территорий в соответствии с данными ЕГРН

Должность	ФИО	Подпись	Дата	ООО «ИнвестСтрой»		
Генеральный директор	Ткачев П.А.		03.12.2022	Московская область, городской округ Клин, д. Борозда		
Зам. ген. директора	Щерба Д.А.		03.12.2022			
Вед. инженер	Новосильов Д.С.		03.12.2022			
Инженер	Козырилов М.А.		03.12.2022			
Архитектор	Мороз А.К.		03.12.2022	Заклучение о соблюдении требований технических регламентов при размещении планируемого к строительству, реконструкции объекта капитального строительства при реализации разрешения на УРВИ		
Схема земельного участка с отображением местоположения существующих объектов капитального строительства, сетей инженерного обеспечения, планировочных ограничений и планируемого к размещению объекта, М 1:500				Стадия	Лист	Листов
				ПТ	1	1

УТВЕРЖДЕНА
приказом Федеральной службы
по экологическому, технологическому
и атомному надзору
от 4 марта 2019 г. № 86

Форма

ВЫПИСКА ИЗ РЕЕСТРА ЧЛЕНОВ САМОРЕГУЛИРУЕМОЙ ОРГАНИЗАЦИИ

06 июля 2021 г.
(дата)

237060721
(номер)

Саморегулируемая организация Ассоциация проектировщиков "СтройАльянсПроект"

СРО АП "САП"

(полное и сокращенное наименование саморегулируемой организации)

саморегулируемая организация, основанная на членстве лиц, осуществляющих подготовку
проектной документации

(вид саморегулируемой организации)

119435, РФ, г. Москва, ул. Малая Пироговская, д. 14, стр. 1, этаж 5, www.sro-sapr.ru, info@sro-sapr.ru

*(адрес места нахождения саморегулируемой организации, адрес официального сайта
в информационно-телекоммуникационной сети «Интернет», адрес электронной почты)*

СРО-П-171-01062012

(регистрационный номер записи в государственном реестре саморегулируемых организаций)

выдана Обществу с ограниченной ответственностью "ИнГрад"

*(фамилия, имя, (в случае, если имеется) отчество заявителя – физического лица
или полное наименование заявителя – юридического лица)*

Наименование	Сведения
1. Сведения о члене саморегулируемой организации:	
1.1. Полное и (в случае, если имеется) сокращенное наименование юридического лица или фамилия, имя, (в случае, если имеется) отчество индивидуального предпринимателя	Общество с ограниченной ответственностью "ИнГрад"; ООО "ИнГрад"
1.2. Идентификационный номер налогоплательщика (ИНН)	7728843665
1.3. Основной государственный регистрационный номер (ОГРН) или основной государственный регистрационный номер индивидуального предпринимателя (ОГРНИП)	1137746421900
1.4. Адрес места нахождения юридического лица	129626, РФ, г. Москва, проспект Мира, д. 104, стр. 2, пом. 201
1.5. Место фактического осуществления деятельности <i>(только для индивидуального предпринимателя)</i>	
2. Сведения о членстве индивидуального предпринимателя или юридического лица в саморегулируемой организации:	
2.1. Регистрационный номер члена в реестре членов саморегулируемой организации	237
2.2. Дата регистрации юридического лица или индивидуального предпринимателя в реестре членов саморегулируемой организации <i>(число, месяц, год)</i>	07.06.2017
2.3. Дата <i>(число, месяц, год)</i> и номер решения о приеме в члены саморегулируемой организации	07.06.2017; №61
2.4. Дата вступления в силу решения о приеме в члены саморегулируемой организации <i>(число, месяц, год)</i>	07.06.2017

Наименование	Сведения	
2.5. Дата прекращения членства в саморегулируемой организации (<i>число, месяц, год</i>)		
2.6. Основания прекращения членства в саморегулируемой организации		
3. Сведения о наличии у члена саморегулируемой организации права выполнения работ:		
3.1. Дата, с которой член саморегулируемой организации имеет право выполнять инженерные изыскания, осуществлять подготовку проектной документации , строительство, реконструкцию, капитальный ремонт, снос объектов капитального строительства по договору подряда на выполнение инженерных изысканий, подготовку проектной документации, по договору строительного подряда, по договору подряда на осуществление сноса (<i>нужное выделить</i>):		
в отношении объектов капитального строительства (кроме особо опасных, технически сложных и уникальных объектов, объектов использования атомной энергии)	в отношении особо опасных, технически сложных и уникальных объектов капитального строительства (кроме объектов использования атомной энергии)	в отношении объектов использования атомной энергии
01.07.2017		
3.2. Сведения об уровне ответственности члена саморегулируемой организации по обязательствам по договору подряда на выполнение инженерных изысканий, подготовку проектной документации , по договору строительного подряда, по договору подряда на осуществление сноса, и стоимости работ по одному договору, в соответствии с которым указанным членом внесен взнос в компенсационный фонд возмещения вреда (<i>нужное выделить</i>):		
а) первый	V	<i>не превышает 25 млн. руб.</i>
б) второй		<i>не превышает 50 млн. руб.</i>
в) третий		<i>не превышает 300 млн. руб.</i>
г) четвертый		<i>более 300 млн. руб.</i>
д) пятый *		
е) простой *		<i>в случае если член саморегулируемой организации осуществляет только снос объекта капитального строительства, не связанный со строительством, реконструкцией объекта капитального строительства</i>
* <i>заполняется только для членов саморегулируемых организаций, основанных на членстве лиц, осуществляющих строительство</i>		
3.3. Сведения об уровне ответственности члена саморегулируемой организации по обязательствам по договору подряда на выполнение инженерных изысканий, подготовку проектной документации , по договору строительного подряда, по договору подряда на осуществление сноса, заключенным с использованием конкурентных способов заключения договоров, и предельному размеру обязательств по таким договорам, в соответствии с которым указанным членом внесен взнос в компенсационный фонд обеспечения договорных обязательств (<i>нужное выделить</i>):		
а) первый	V	<i>не превышает 25 млн. руб.</i>
б) второй		<i>не превышает 50 млн. руб.</i>
в) третий		<i>не превышает 300 млн. руб.</i>
г) четвертый		<i>более 300 млн. руб.</i>
д) пятый *		
* <i>заполняется только для членов саморегулируемых организаций, основанных на членстве лиц, осуществляющих строительство</i>		

Наименование	Сведения
4. Сведения о приостановлении права выполнять инженерные изыскания, осуществлять подготовку проектной документации, строительство, реконструкцию, капитальный ремонт, снос объектов капитального строительства:	
4.1. Дата, с которой приостановлено право выполнения работ (число, месяц, год)	-
4.2. Срок, на который приостановлено право выполнения работ *	-
* указываются сведения только в отношении действующей меры дисциплинарного воздействия	

 Главный бухгалтер
 (должность уполномоченного лица)



М.П.

 Кошелева Н.О.
 (инициалы, фамилия)