



А Д М И Н И С Т Р А Ц И Я Г О Р О Д С К О Г О О К Р У Г А К Л И Н

П О С Т А Н О В Л Е Н И Е

25 АПР 2023

№

848

г. Клин
Московская область

Об установлении публичного сервитута в порядке главы V.7. Земельного кодекса Российской Федерации по адресу (местоположение): Московская обл., городской округ Клин, д. Чернятино, в пользу АО «Мособлгаз» в целях строительства и эксплуатации линейного объекта: «Газопровод высокого давления, газопровод низкого давления, установка ГРП по адресу: Московская обл., г.о. Клин, д. Чернятино, ТУ № 3547-14-ДНП/111. Догазификация населенного пункта – д. Чернятино, г.о. Клин»

В соответствии с Земельным кодексом Российской Федерации, Федеральным законом от 06.10.2003 №131-ФЗ «Об общих принципах организации местного самоуправления в Российской Федерации», Законом Московской области от 07.06.1996 № 23/96-ОЗ «О регулировании земельных отношений в Московской области», руководствуясь Уставом городского округа Клин Московской области, учитывая ходатайство Акционерного общества «Мособлгаз» (далее - АО «Мособлгаз») от 29.03.2023 № P001-9371244429-70132688,

П О С Т А Н О В Л Я Ю:

1. Установить публичный сервитут на срок 120 месяцев в отношении земельных участков согласно приложению № 1 к настоящему постановлению, в пользу АО «Мособлгаз», в целях строительства и эксплуатации линейного объекта: «Газопровод высокого давления, газопровод низкого давления, установка ГРП по адресу: Московская обл., г.о. Клин, д. Чернятино, ТУ № 3547-14-ДНП/111. Догазификация населенного пункта – д. Чернятино, г.о. Клин», в границах в соответствии с приложением № 2 к настоящему постановлению.

1.1. Использование земельного участка и (или) расположенного на нем объекта недвижимого имущества в соответствии с их разрешенным использованием будет невозможно или существенно затруднено в течение 3 (трех) месяцев.

1.2. В соответствии с подпунктом 7 пункта 2 статьи 39.41 Земельного кодекса Российской Федерации между АО «Мособлгаз» и ГБУ МО «Мосавтодор» заключен договор на прокладку инженерных коммуникаций в границах полосы отвода автомобильной дороги общего пользования регионального и межмуниципального значения от 14.03.2023 № 69504058.

1.3. Порядок установления зон с особыми условиями использования территорий и содержание ограничений прав на земельные участки в границах таких зон, в целях размещения газораспределительных сетей определены постановлением Правительства Российской Федерации от 20.11.2000 № 878 «Об утверждении Правил охраны газораспределительных сетей». График проведения работ по строительству и эксплуатации линейного объекта: «Газопровод высокого давления, газопровод низкого давления, установка ГРП по адресу: Московская обл., г.о. Клин, д. Чернятино, ТУ № 3547-14-ДНП/111. Догазификация населенного пункта – д. Чернятино, г.о. Клин», определяется планами капитального и (или) текущего ремонта, утверждаемыми АО «Мособлгаз» ежегодно в соответствии со Стандартом организации СТО, МОГ 9.4-003-2018 «Сети газораспределения и газопотребления. Общие требования к эксплуатации сетей газораспределения и газопотребления», утвержденным приказом АО «Мособлгаз» от 27.09.2018 № 511, разработанным согласно Федеральному закону от 21.07.1997 № 116-ФЗ «О промышленной безопасности опасных производственных объектов», а также Техническому регламенту «О безопасности сетей газораспределения и газопотребления», утвержденному постановлением Правительства Российской Федерации от 29.10.2010 № 870.

1.4. АО «Мособлгаз» обязано привести земельный участок в состояние, пригодное для использования в соответствии с видом разрешенного использования, снести инженерное сооружение, размещенное на основании публичного сервитута, в срок не позднее, чем три месяца после завершения деятельности, для осуществления которой установлен публичный сервитут.

2. Администрации в течение 5 рабочих дней направить копию настоящего постановления в Управление Федеральной службы государственной регистрации, кадастра и картографии по Московской области для внесения сведений об установлении публичного сервитута в отношении земельного участка, указанного в пункте 1 настоящего постановления, в Единый государственный реестр недвижимости.

3. Администрации в течение 5 рабочих дней разместить настоящее постановление на официальном информационном сайте администрации – www.klincity.ru в информационно-телекоммуникационной сети «Интернет».

4. Управлению правового регулирования земельно-имущественных отношений Администрации городского округа Клин (Казакова С.В.) в течение 5 рабочих дней направить владельцу публичного сервитута копию настоящего постановления, сведения о лицах, являющихся правообладателями земельного участка, сведения о лицах, подавших заявления об учете их прав (обременений прав) на земельные участки, способах связи с ними, копии документов, подтверждающих права указанных лиц на земельные участки.

5. Контроль за выполнением настоящего постановления возложить на начальника Управления правового регулирования земельно-имущественных отношений Администрации городского округа Клин Казакову С.В.

Глава городского округа Клин



А.Д. Сокольская

Приложение № 1
к постановлению Администрации
городского округа Клин

от 25 АПР 2023 № 248

№	Кадастровый номер земельного участка	Адрес/описание местоположения
1	2	3
1	50:03:0080280:394	обл. Московская, р-н Клинский, с/пос. Воздвиженское, участок находится примерно в 3300м по направлению на восток от ориентира, расположенного за пределами участка, адрес ориентира: д. Чернятино, дом 41
2	50:03:0080307:412	Московская область, р-н Клинский, с/п Воздвиженское, д Чернятино

Приложение № 2
к постановлению Администрации
городского округа Клин

25 АПР 2023

от _____ № 848

ОПИСАНИЕ МЕСТОПОЛОЖЕНИЯ ГРАНИЦ

Зона публичного сервитута "Догазификация населенного пункта - г.о.Клин, д.Чернятино"

(наименование объекта, местоположение границ которого описано (далее - объект))

Раздел 1

Сведения об объекте

№ п/п	Характеристики объекта	Описание характеристик
1	2	3
1	Местоположение объекта	Московская область, Клин г.о., Чернятино д
2	Площадь объекта ± величина погрешности определения площади ($P \pm \Delta P$)	417 м ² ± 7 м ²
3	Иные характеристики объекта	Вид объекта реестра границ: Зона с особыми условиями использования территории Содержание ограничений использования объектов недвижимости в пределах зоны или территории: Публичный сервитут для целей размещения линейных объектов систем газоснабжения, их неотъемлемых технологических частей.

Раздел 2

Сведения о местоположении границ объекта

1. Система координат МСК-50					
2. Сведения о характерных точках границ объекта					
Обозначение характерных точек границ	Координаты, м		Метод определения координат характерной точки	Средняя квадратическая погрешность положения характерной точки (Mf), м	Описание обозначения точки на местности (при наличии)
	X	Y			
1	2	3	4	5	6
44.1					
1	542 895,07	1 303 125,70	Аналитический метод	0,10	—
2	542 887,91	1 303 134,06		0,10	
3	542 884,84	1 303 131,47		0,10	
4	542 891,99	1 303 123,14		0,10	
1	542 895,07	1 303 125,70		0,10	
47.3					
5	542 931,41	1 303 155,92	Аналитический метод	0,10	—
6	542 923,22	1 303 165,95		0,10	
7	542 922,46	1 303 163,22		0,10	
8	542 921,17	1 303 162,13		0,10	
9	542 928,33	1 303 153,35		0,10	
5	542 931,41	1 303 155,92		0,10	

Начальник
городского



Администрация
Клин

С.В. Козлова

325.5				
10	542 921,61	1 303 167,92	Аналитический метод	0,10
11	542 920,66	1 303 169,09		0,10
12	542 935,66	1 303 181,34		0,10
13	542 933,48	1 303 184,71		0,10
14	542 918,13	1 303 172,19		0,10
15	542 916,90	1 303 173,70		0,10
16	542 916,80	1 303 173,84		0,10
17	542 916,73	1 303 173,99		0,10
18	542 916,69	1 303 174,16		0,10
19	542 916,67	1 303 174,33		0,10
20	542 916,66	1 303 185,30		0,10
21	542 916,49	1 303 186,60		0,10
22	542 915,99	1 303 187,80		0,10
23	542 909,96	1 303 198,22		0,10
24	542 909,05	1 303 199,46		0,10
25	542 907,90	1 303 200,46		0,10
26	542 888,02	1 303 214,29		0,10
27	542 887,71	1 303 214,54		0,10
28	542 887,43	1 303 214,83		0,10
29	542 878,73	1 303 225,26		0,10
30	542 890,10	1 303 207,96		0,10
31	542 905,61	1 303 197,18		0,10
32	542 906,11	1 303 196,75		0,10
33	542 906,50	1 303 196,22		0,10
34	542 912,53	1 303 185,80		0,10
35	542 912,63	1 303 185,56		0,10
36	542 912,66	1 303 185,30		0,10
37	542 912,67	1 303 174,32		0,10
38	542 912,74	1 303 173,51		0,10
39	542 917,91	1 303 165,65		0,10
40	542 918,00	1 303 165,95		0,10
41	542 918,03	1 303 165,98		0,10
42	542 918,46	1 303 165,45		0,10

Раздел 2

Сведения о местоположении границ объекта					
1	2	3	4	5	6
10	542 921,61	1 303 167,92	Аналитический метод	0,10	—
3. Сведения о характерных точках части (частей) границы объекта					
1	2	3	4	5	6
—	—	—	—	—	—

Раздел 3

Сведения о местоположении измененных (уточненных) границ объекта							
1. Система координат <u>МСК-50</u>							
2. Сведения о характерных точках границ объекта							
Обозначение характерных точек границы	Существующие координаты, м		Измененные (уточненные) координаты, м		Метод определения координат характерной точки	Средняя квадратическая погрешность положения характерной точки (М), м	Описание обозначения точки на местности (при наличии)
	X	Y	X	Y			
1	2	3	4	5	6	7	8
—	—	—	—	—	—	—	—
3. Сведения о характерных точках части (частей) границы объекта							
1	2	3	4	5	6	7	8
—	—	—	—	—	—	—	—

Начальник
городского

УТВЕРЖАЮ
округа



С.В. Козлова

Прохождение границы		Описание прохождения границы
от точки	до точки	
1	2	3
—	—	—

Начальник
городского

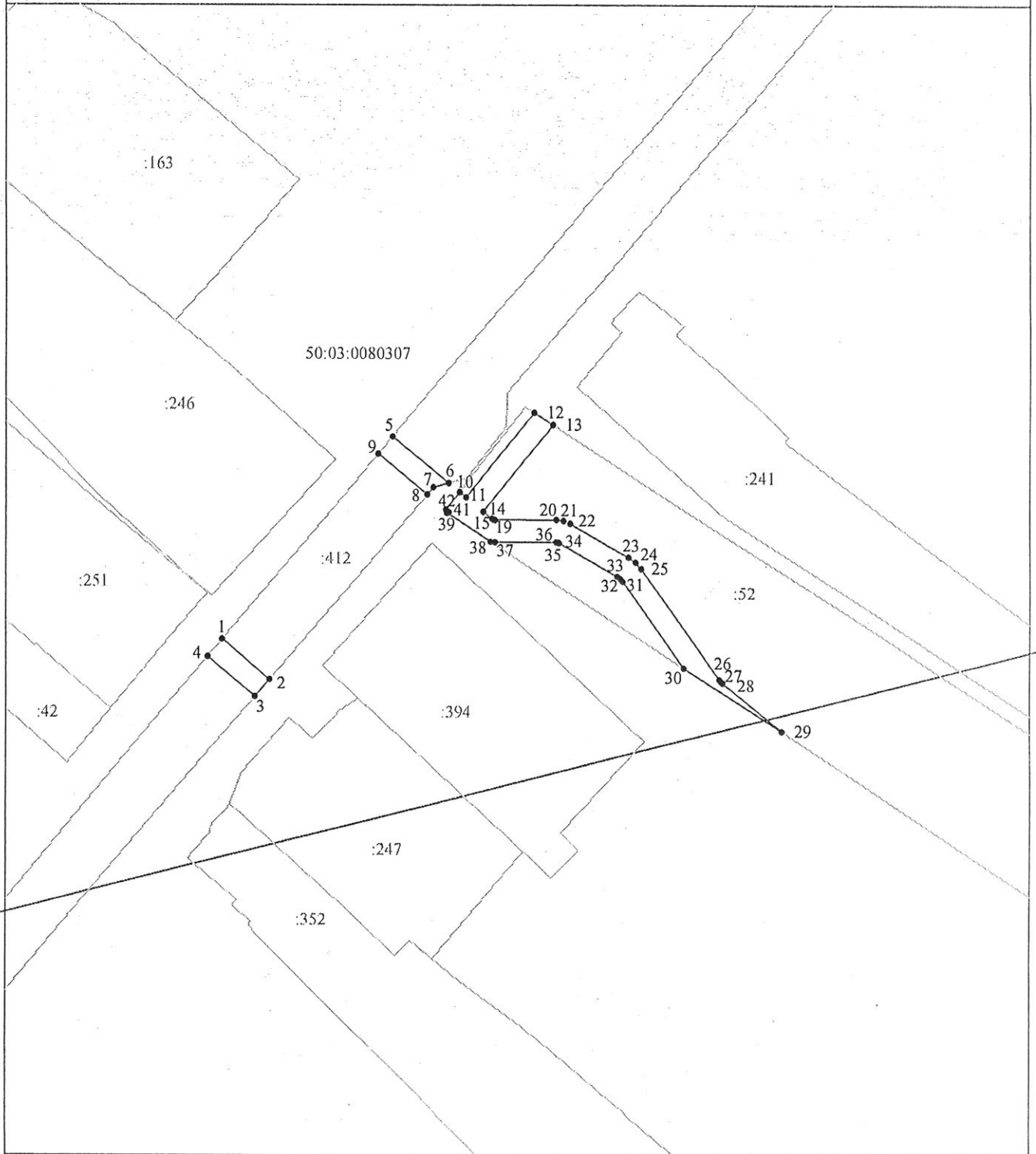
УПЗМО
округа

Администрации
Кимов






С.В. Казаков

План границ объекта



Условные обозначения:

-  - граница образуемой зоны (публичного сервитута)
-  - граница земельного участка по сведениям ЕГРН
-  - граница кадастрового квартала
- :52 - обозначение земельного участка
- 50:03:0080307 - обозначение кадастрового квартала
- 1 - обозначение характерной точки контура

*Начальник УПЗМО
городского округа*

*Администрация
Клин*



С. В. Козакова